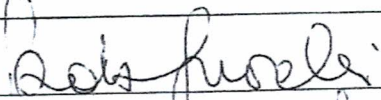
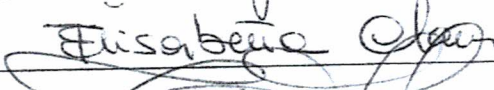
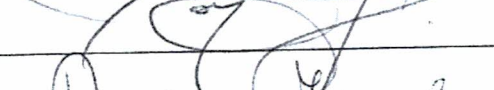
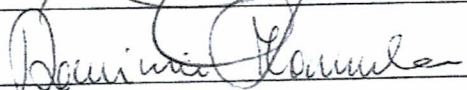


ISTITUTO COMPRESIVO MORTARA
Prot. 0012833 del 04/11/2021
04-08 (Uscita)

PROTOCOLLO DI SICUREZZA ANTI-CONTAGIO COVID-19 CORONAVIRUS E CONTROLLO CERTIFICAZIONE VERDE COVID19

ISTITUTO COMPRESIVO DI MORTARA

FUNZIONE	COGNOME e NOME	FIRMA
DATORE DI LAVORO	GUASCHI PAOLA	
RSPP	CLAUS ELISABETTA	
MEDICO COMPETENTE	FRASCAROLI MARY	
RLS	DOMINICI MANUELA	

ISTITUTO COMPRESIVO STATALE DI MORTARA VIALE DANTE 1 - 27036 MORTARA (PV) TELEFONO 0384 98158 MAIL pvic81700e@istruzione.it	PROTOCOLLO DI SICUREZZA ANTI-CONTAGIO PER CONTRASTARE LA DIFFUSIONE DEL VIRUS COVID-19	PS-COVID Rev 3 del 13/10/2021 PAGINA 2 di 39
---	---	---

INDICE

1. PREMESSA	3
2. COMPORTAMENTI DA SEGUIRE DETTATI DAL MINISTERO DELLA SALUTE PER RIDURRE I RISCHI DI CONTAGIO	3
3. SINTOMI	4
4. TRASMISSIONE	5
5. DEFINIZIONE DI CONTATTO STRETTO	5
6. INFORMAZIONE E FORMAZIONE SULLE MISURE DEL PRESENTE PROTOCOLLO	6
7. ACCESSO AI LOCALI DELL'ISTITUTO	8
8. DISPOSIZIONI RELATIVE ALLE MODALITA' DI INGRESSO/USCITA	10
9. DISTANZIAMENTO	14
10. DISPOSIZIONI RELATIVE A PULIZIA E IGIENIZZAZIONE DI LUOGHI E ATTREZZATURE	19
11. GESTIONE IMPIANTI DI CLIMATIZZAZIONE	20
12. DISPOSIZIONI RELATIVE ALL'AERAZIONE DEI LOCALI	20
13. DISPOSIZIONI RELATIVE A IGIENE PERSONALE	21
14. DISPOSIZIONI RELATIVE AI DISPOSITIVI DI PROTEZIONE INDIVIDUALE	24
15. MISURE SPECIFICHE PER LE CLASSI NEGLI ISTITUTI PRIMARIA, SECONDARIA DI PRIMO E SECONDO GRADO	26
16. DISPOSIZIONI PARTICOLARI PER LA SCUOLA DELL'INFANZIA	27
17. DISABILITA' E INCLUSIONE SCOLASTICA	28
18. GESTIONE ATTIVITA' IN LABORATORIO	29
19. USO DEI LOCALI ESTERNI ALL'ISTITUTO SCOLASTICO	29
20. MISURE SPECIFICHE PER RECEPTION, UFFICI AMMINISTRATIVI DELLA SEGRETERIA E PRESIDENZA	29
21. ACCESSO DA PARTE DI SOGGETTI TERZI, PRESTATORI DI FORNITURE E SERVIZI - CONSEGNE DI MATERIALI	30
22. TUTELA DEI "FRAGILI"	30
23. DISPOSIZIONI RELATIVE ALLE ASSENZE	31
24. GESTIONE DELLA FORMAZIONE	35
25. SUPPORTO PSICOLOGICO	35
26. DISPOSIZIONI RELATIVE ALLA GESTIONE DI UNA PERSONA SINTOMATICA ALL'INTERNO DELL'ISTITUTO SCOLASTICO	35
27. DISPOSIZIONI IN CASO DI CONTAGIO	37
28. DISPOSIZIONI RELATIVE A SORVEGLIANZA SANITARIA, MEDICO COMPETENTE, RLS	38
29. PRIMO SOCCORSO	38
30. REFERENTE SCOLASTICO PER COVID-19	39
31. PROMOZIONE DELL'USO DELLA APP IMMUNI	39

ISTITUTO COMPRESIVO STATALE DI MORTARA VIALE DANTE 1 - 27036 MORTARA (PV) TELEFONO 0384 98158 MAIL pvic81700e@istruzione.it	PROTOCOLLO DI SICUREZZA ANTI-CONTAGIO PER CONTRASTARE LA DIFFUSIONE DEL VIRUS COVID-19	PS-COVID Rev 3 del 13/10/2021 PAGINA 3 di 39
---	---	---

1. PREMESSA

Il presente documento tecnico ha la finalità di fornire le indicazioni per la riapertura delle scuole indirizzi per il contrasto e il contenimento della diffusione del virus COVID-19 volti a minimizzare quanto più possibile le probabilità di trasmissione all'interno ed intorno agli edifici e la gestione delle situazioni di emergenza anche in relazione ai mutamenti della situazione epidemiologica e dei relativi provvedimenti che dovessero essere adottati, nonché la definizione dei soggetti deputati a garantire l'attuazione delle misure individuate nel documento di valutazione dei rischi, anche in relazione alle specificità delle singole strutture.

Il documento ha validità per l'anno scolastico 2021-2022.

Le indicazioni fornite nel presente Protocollo potrebbero subire modifiche e/o integrazioni in relazione all'evoluzione dello stato di emergenza, ai provvedimenti adottati a livello nazionale e ai provvedimenti locali.

Il presente Protocollo costituisce parte integrante del documento di valutazione dei rischi redatto ai sensi del D.L.vo 81/08 e s.m.i..

Le misure di seguito delineate si fondano sulla necessità di disciplinare il distanziamento, limitare gli assembramenti, minimizzare incroci di flussi di studenti e persone, nonché sulla necessità di indossare i dispositivi di protezione individuale e di fornire tutte le informazioni utili. Le misure di igiene e prevenzione unitamente alle misure organizzative assumono un ruolo fondamentale.

Per prevenire il contagio e limitare la diffusione del Covid-19 è fondamentale la collaborazione e l'impegno di tutti nell'osservare le norme igieniche sia in ambito di vita personale sia sul posto di lavoro.

2. COMPORAMENTI DA SEGUIRE DETTATI DAL MINISTERO DELLA SALUTE PER RIDURRE I RISCHI DI CONTAGIO

Nel seguito si riportano le Misure igienico-sanitarie di cui al vigente DPCM:

1. lavarsi spesso le mani. *Le mani si possono lavare con acqua e sapone o con gel lavamani. Il lavaggio con acqua e sapone deve essere accurato, seguendo le indicazioni ministeriali. Se non sono disponibili acqua e sapone, è possibile utilizzare anche un disinfettante per mani a base di alcool (concentrazione di alcool di almeno il 60%). Utilizzare asciugamani di carta usa e getta.*
2. evitare il contatto ravvicinato con persone che soffrono di infezioni respiratorie acute (tosse e starnuti);
3. evitare abbracci e strette di mano;
4. mantenere, nei contatti sociali, una distanza interpersonale di almeno un metro;
5. praticare l'igiene respiratoria (*starnutire e/o tossire in un fazzoletto evitando il contatto delle mani con le secrezioni respiratorie o nell'incavo del gomito flessso e gettare i fazzoletti utilizzati in un cestino chiuso, e subito dopo praticare l'igiene delle mani*);
6. evitare l'uso promiscuo di bottiglie e bicchieri, in particolare durante l'attività sportiva;

7. non toccarsi occhi, naso e bocca con le mani;
8. coprirsi bocca e naso se si starnutisce o tossisce;
9. non prendere farmaci antivirali e antibiotici, a meno che siano prescritti dal medico;
10. pulire le superfici con disinfettanti a base di cloro o alcol;
11. è fortemente raccomandato in tutti i contatti sociali, utilizzare protezioni delle vie respiratorie come misura aggiuntiva alle altre misure di protezione individuale igienico-sanitarie.

Emergenza

(112)

Se riscontrate sintomi influenzali o problemi respiratori

Non recatevi al pronto soccorso ma chiamate il vostro medico di famiglia per il triage telefonico o il numero 112 o il numero 1500 (numero verde del Ministero della Salute) o il numero verde della Regione Lombardia 800894545 o il numero verde della Emilia-Romagna 800 033 033 o il numero verde della Regione Piemonte 800 19 20 20 attivo 24 ore su 24 e 800 333 444 attivo dal lunedì al venerdì, dalle ore 8 alle 20.



3. SINTOMI

Di seguito si riportano le indicazioni sui SINTOMI più comuni dell'infezione tratte dalla FAQ "Sintomi" del Ministero della Salute aggiornata al 8 aprile 2021:

ISTITUTO COMPRESIVO STATALE DI MORTARA VIALE DANTE 1 - 27036 MORTARA (PV) TELEFONO 0384 98158 MAIL pvic81700e@istruzione.it	PROTOCOLLO DI SICUREZZA ANTI-CONTAGIO PER CONTRASTARE LA DIFFUSIONE DEL VIRUS COVID-19	PS-COVID Rev 3 del 13/10/2021 PAGINA 5 di 39
---	---	---

“I sintomi di COVID-19 variano sulla base della gravità della malattia, dall'assenza di sintomi (essere asintomatici) a presentare febbre, tosse, mal di gola debolezza, affaticamento e dolore muscolare. I casi più gravi possono presentare polmonite, sindrome da distress respiratorio acuto e altre complicazioni, tutte potenzialmente mortali.

Perdita improvvisa dell'olfatto (anosmia) o diminuzione dell'olfatto (iposmia), perdita del gusto (ageusia) o alterazione del gusto (disgeusia) sono stati riconosciuti come sintomi di COVID-19.

Altri sintomi meno specifici possono includere cefalea, brividi, mialgia, astenia, vomito e/o diarrea”

4. TRASMISSIONE

Di seguito si riportano le indicazioni sulla TRASMISSIONE tratte dalla FAQ “Cos'è il nuovo Coronavirus” del Ministero della Salute aggiornata al 8 aprile 2021:

“SARS-CoV2 viene trasmesso principalmente tramite droplet e aerosol da una persona infetta quando starnutisce, tossisce, parla o respira e si trova in prossimità di altre persone. Il virus è stato anche isolato dalle feci di casi infetti, indicando che anche la trasmissione fecale-orale potrebbe essere una via di infezione. Le goccioline possono essere inalate o possono poggiarsi su superfici, con cui altri vengono a contatto e vengono, quindi, infettate toccandosi il naso, la bocca o gli occhi. Il virus può sopravvivere su superfici per poche ore (rame, cartone) fino a un certo numero di giorni (plastica e acciaio inossidabile). Tuttavia, la quantità di virus vitale diminuisce nel tempo e potrebbe non essere sempre presente in quantità sufficiente da causare l'infezione.

Il periodo di incubazione per COVID-19 (cioè il tempo che intercorre tra l'esposizione al virus e l'insorgenza dei sintomi) è attualmente stimato tra uno e 14 giorni.

È noto che il virus può essere trasmesso quando le persone infette presentano sintomi come la tosse. Una persona infetta può anche trasmettere il virus fino a due giorni prima che si manifestino i sintomi; la portata con cui tali infezioni asintomatiche contribuiscono alla trasmissione non è attualmente chiara. Questo è il motivo per cui è essenziale lavarsi correttamente e regolarmente le mani con acqua e sapone o con un prodotto a base alcolica e pulire frequentemente le superfici.”

Il periodo infettivo può iniziare uno o due giorni prima della comparsa dei sintomi, ma è probabile che le persone siano più contagiose durante il periodo sintomatico, anche se i sintomi sono lievi e molto aspecifici. Si stima che il periodo infettivo duri da 8 a 10 giorni nei casi moderati e in media fino a due settimane nei casi gravi.

5. DEFINIZIONE DI CONTATTO STRETTO

Di seguito si riportano le indicazioni sulla TRASMISSIONE tratte dalla FAQ “Qual è la definizione di contatto stretto?” del Ministero della Salute aggiornata al 5 ottobre 2021:

“Il “Contatto stretto” (esposizione ad alto rischio) di un caso probabile o confermato è definito come:

- *una persona che vive nella stessa casa di un caso COVID-19*

ISTITUTO COMPRESIVO STATALE DI MORTARA VIALE DANTE 1 - 27036 MORTARA (PV) TELEFONO 0384 98158 MAIL pvic81700e@istruzione.it	PROTOCOLLO DI SICUREZZA ANTI-CONTAGIO PER CONTRASTARE LA DIFFUSIONE DEL VIRUS COVID-19	PS-COVID Rev 3 del 13/10/2021 PAGINA 6 di 39
---	---	---

- *una persona che ha avuto un contatto fisico diretto con un caso COVID-19 (per esempio la stretta di mano)*
- *una persona che ha avuto un contatto diretto non protetto con le secrezioni di un caso COVID19 (ad esempio toccare a mani nude fazzoletti di carta usati)*
- *una persona che ha avuto un contatto diretto (faccia a faccia) con un caso COVID-19, a distanza minore di 2 metri e di almeno 15 minuti*
- *una persona che si è trovata in un ambiente chiuso (ad esempio aula, sala riunioni, sala d'attesa dell'ospedale) con un caso COVID-19 in assenza di DPI idonei*
- *un operatore sanitario o altra persona che fornisce assistenza diretta ad un caso COVID-19 oppure personale di laboratorio addetto alla manipolazione di campioni di un caso COVID-19 senza l'impiego dei DPI raccomandati o mediante l'utilizzo di DPI non idonei*
- *una persona che ha viaggiato seduta in treno, aereo o qualsiasi altro mezzo di trasporto entro due posti in qualsiasi direzione rispetto a un caso COVID-19; sono contatti stretti anche i compagni di viaggio e il personale addetto alla sezione dell'aereo/treno dove il caso indice era seduto.*

Gli operatori sanitari, sulla base di valutazioni individuali del rischio, possono ritenere che alcune persone, a prescindere dalla durata e dal setting in cui è avvenuto il contatto, abbiano avuto un'esposizione ad alto rischio.”

E' richiesto alle famiglie e al personale scolastico di eseguire comunicazione immediata al Dirigente Scolastico e al Referente scolastico per Covid-19 nel caso in cui rispettivamente un alunno o un componente del personale risultassero contatti stretti di un caso confermato di Covid-19.

L'eventuale comunicazione al personale scolastico o alle famiglie degli studenti individuati come contatti stretti sarà data dal Dipartimento di Prevenzione (DdP) della ASL competente territorialmente in collaborazione con il Dirigente Scolastico nel rispetto della Privacy, definendo l'eventuale necessità di compiere una informativa per gli utenti e lo staff della scuola.

6. INFORMAZIONE E FORMAZIONE SULLE MISURE DEL PRESENTE PROTOCOLLO

Il presente protocollo viene diffuso tramite un'apposita comunicazione rivolta a tutto il personale, gli studenti e le famiglie degli alunni. Il documento contiene le regole fondamentali di igiene che devono essere adottate in tutti gli ambienti della scuola.

Il Dirigente Scolastico ha provveduto a informare personale della scuola, genitori ed alunni riguardo a:

- Obbligo per tutto il personale scolastico e per chi accede ai locali della scuola di possedere e di esibire il certificato verde COVID-19 (cd. Green Pass); la verifica delle certificazioni verdi COVID-19 sarà realizzata mediante l'utilizzo dell'App. "Verifica C19" con le seguenti modalità:
 - su richiesta del verificatore (Dirigente scolastico o suo delegato), l'interessato mostra - in formato digitale oppure cartaceo - il QR code abbinato alla propria certificazione verde Covid-

ISTITUTO COMPRESIVO STATALE DI MORTARA VIALE DANTE 1 - 27036 MORTARA (PV) TELEFONO 0384 98158 MAIL pvic81700e@istruzione.it	PROTOCOLLO DI SICUREZZA ANTI-CONTAGIO PER CONTRASTARE LA DIFFUSIONE DEL VIRUS COVID-19	PS-COVID Rev 3 del 13/10/2021 PAGINA 7 di 39
---	---	---

19,

- l'App "VerificaC19" scansiona il QR code, ne estrae le informazioni e procede con il controllo, fornendo tre possibili risultati (nei prossimi aggiornamenti della App):
 - ✓ schermata verde: la certificazione è valida per l'Italia e l'Europa,
 - ✓ schermata azzurra: la certificazione è valida solo per l'Italia,
 - ✓ schermata rossa: la certificazione non è ancora valida o è scaduta o c'è stato un errore di lettura;
- in caso di "schermata rossa" il personale non potrà accedere all'istituzione scolastica e dovrà "regolarizzare" la propria posizione vaccinandosi oppure effettuando test antigenico rapido o molecolare.
- limitatamente al personale in servizio, il Dirigente dell'istituzione scolastica statale potrà interrogare il **Sistema informativo del Ministero dell'Istruzione SIDI** che, in ragione della interoperabilità con il Sistema informativo del Ministero della Salute, senza necessità di scansione di ogni singolo QR code, "restituirà" la medesima tipologia di schermate descritte sopra. Il Dirigente o suo delegato, a questo punto, potrà limitare la verifica con l'App "VerificaC19" ai soli QR code della "schermata rossa".

Sono esclusi dall'obbligo di possedere e di esibire il certificato verde COVID-19 i soggetti esenti dalla campagna vaccinale sulla base di idonea certificazione medica rilasciata secondo i criteri definiti con circolare del Ministero della salute.

- L'obbligo di rimanere al proprio domicilio e limitare al massimo i contatti sociali, contattando il proprio medico curante, in presenza di **febbre (maggiore o uguale a 37,5° C) o altri sintomi influenzali quali: tosse, congiuntivite, dolori muscolari, contatto con persone positive nei 14 giorni precedenti, da gestire con il proprio medico di famiglia.**
- Il divieto di fare ingresso o di poter permanere presso la sede scolastica laddove, anche successivamente all'ingresso, **sussistano le condizioni di pericolo (sintomi di influenza, temperatura maggiore o uguale 37,5°C, contatto con persone positive al virus nei 14 giorni precedenti)** stabilite dalle Autorità sanitarie competenti. Tali situazioni comportano l'allontanamento dal luogo di lavoro con sospensione dell'attività lavorativa. Presso la Direzione e nei plessi scolastici è a disposizione un misuratore di temperatura per consentire alle persone che manifestassero sintomi influenzali di misurarsi la febbre.
 - nel caso di rientro da viaggi dall'estero, aver ottemperato alla normativa vigente in materia;
 - l'impegno a rispettare tutte le disposizioni delle Autorità competenti e dell'Istituzione scolastica nel fare accesso all'edificio scolastico, in particolare mantenendo la distanza di sicurezza di almeno un metro e indossando sempre e correttamente la mascherina chirurgica;
 - l'impegno a osservare le regole di igiene delle mani e a tenere, in generale, comportamenti corretti sul piano dell'igiene:
 - lavarsi spesso le mani con acqua e sapone seguendo le indicazioni e le modalità fornite dal Ministero della Sanità che si trovano appese in prossimità dei lavabi;

ISTITUTO COMPRESIVO STATALE DI MORTARA VIALE DANTE 1 - 27036 MORTARA (PV) TELEFONO 0384 98158 MAIL pvic81700e@istruzione.it	PROTOCOLLO DI SICUREZZA ANTI-CONTAGIO PER CONTRASTARE LA DIFFUSIONE DEL VIRUS COVID-19	PS-COVID Rev 3 del 13/10/2021 PAGINA 8 di 39
---	---	---

- nelle zone di ingresso e nei corridoi sono collocati e mantenuti costantemente riforniti distributori di gel igienizzante per le mani, con l'invito ad un frequente uso da parte di tutti gli operatori secondo le modalità fornite dal Ministero della Sanità che si trovano appese in prossimità dei distributori;
- evitare abbracci e strette di mano;
- evitare l'uso promiscuo di bottiglie e bicchieri; o non toccarsi occhi, naso e bocca con le mani;
- coprirsi bocca e naso se si starnutisce o tossisce;
- non consumare alimenti o bevande senza aver precedentemente lavato le mani;
- lavarsi le mani dopo aver consumato alimenti o bevande;
- l'obbligo di rispettare tutte le disposizioni delle Autorità e del Dirigente scolastico;
- l'obbligo per ciascun lavoratore di informare tempestivamente il Dirigente scolastico o un suo delegato della presenza di qualsiasi sintomo influenzale durante l'espletamento della propria prestazione lavorativa o della presenza di sintomi negli studenti presenti all'interno dell'istituto.

Nel contesto delle iniziative di informazione rivolte agli alunni, genitori e personale scolastico sulle misure di prevenzione e protezione adottate, si ravvisa l'opportunità di ribadire la responsabilità individuale e genitoriale.

7. ACCESSO AI LOCALI DELL'ISTITUTO

All'ingresso di ogni plesso della scuola il personale ed eventuali visitatori dovranno:

- **essere in possesso di Green Pass come da normativa vigente**
- **indossare la mascherina chirurgica**

All'ingresso di ogni plesso è presente **registro** di presenza giornaliero per tracciare tutti coloro che accedono alle strutture dell'Istituto scolastico, oltre al personale in servizio.

Il Dirigente scolastico provvederà a informare chiunque entri nei locali dell'Istituto circa le disposizioni delle Autorità anche utilizzando gli strumenti digitali disponibili.

In particolare, l'Istituto fornirà le seguenti informazioni:

- l'obbligo di rimanere al proprio domicilio in presenza di temperatura oltre i 37,5°C o altri sintomi simil-influenzali e di chiamare il proprio medico di famiglia e l'autorità sanitaria;
- il divieto di fare ingresso o di poter permanere nei locali scolastici laddove, anche successivamente all'ingresso, sussistano le condizioni di pericolo (sintomi simil-influenzali, temperatura oltre 37,5°C, provenienza da zone a rischio o contatto con persone positive al virus nei 14 giorni precedenti, etc.) stabilite dalle Autorità sanitarie competenti;
- l'obbligo di rispettare tutte le disposizioni delle Autorità e del Dirigente scolastico (in particolare, indossare la mascherina, mantenere il distanziamento fisico di un metro, osservare le regole di igiene delle mani e tenere comportamenti corretti sul piano dell'igiene);

ISTITUTO COMPRESIVO STATALE DI MORTARA VIALE DANTE 1 - 27036 MORTARA (PV) TELEFONO 0384 98158 MAIL pvic81700e@istruzione.it	PROTOCOLLO DI SICUREZZA ANTI-CONTAGIO PER CONTRASTARE LA DIFFUSIONE DEL VIRUS COVID-19	PS-COVID Rev 3 del 13/10/2021 PAGINA 9 di 39
---	---	---

- la formazione e l'aggiornamento in materia di Didattica digitale integrata e COVID, nonché la redazione **di un nuovo patto di corresponsabilità educativa per la collaborazione attiva tra Scuola e Famiglia, rafforzata con la recente esperienza della didattica a distanza;**
- l'obbligo per ciascun lavoratore di informare tempestivamente il Dirigente scolastico o un suo delegato della presenza di qualsiasi sintomo influenzale durante l'espletamento della propria prestazione lavorativa o della presenza di sintomi negli studenti presenti all'interno dell'istituto.

Il rispetto del patto di corresponsabilità educativa garantisce da parte di famiglie e alunni il rispetto delle disposizioni ministeriali in merito al divieto di ingresso o di permanenza nei locali scolastici in presenza di febbre o sintomi simil-influenzali o di quarantena per contagio o per contatto stretto o di provenienza da zone a rischio, il rispetto delle disposizioni istituite dall'Istituto e descritte nel presente Protocollo.

Si rimanda alla responsabilità individuale rispetto allo stato di salute proprio e dei minori affidati alla responsabilità genitoriale.

All'ingresso della scuola non è prescritta per alunni e docenti la **rilevazione della temperatura**, ma l'Istituto mette a disposizione di ogni plesso termometri per l'eventuale misurazione digitale della temperatura corporea senza contatto che potranno essere utilizzati secondo necessità.

All'ingresso è presente **registro degli accessi giornaliero** per tracciare (con nome cognome, data di nascita, luogo di residenza e recapito telefonico) tutti coloro che accedono alle strutture dell'Istituto scolastico. Per alunni e docenti si fa riferimento alla registrazione delle presenze attraverso il registro elettronico ARGO. Per il personale ATA vale la timbratura in uso.

Il Dirigente scolastico provvederà a informare chiunque entri nei locali dell'Istituto circa le disposizioni delle Autorità sia attraverso la pubblicazione sul sito scolastico del presente Protocollo, sia attraverso l'affissione di prescrizioni agli ingressi, in particolare:

- l'obbligo di rimanere al proprio domicilio in presenza di temperatura oltre i 37,5°C o altri sintomi simil-influenzali e di chiamare il proprio medico di famiglia e l'autorità sanitaria;
- il divieto di fare ingresso o di poter permanere nei locali scolastici laddove, anche successivamente all'ingresso, sussistano le condizioni di pericolo (sintomi simil-influenzali, temperatura oltre 37,5°C, provenienza da zone a rischio o contatto con persone positive al virus nei 14 giorni precedenti, etc.) stabilite dalle Autorità sanitarie competenti;
- l'obbligo di rispettare tutte le disposizioni delle Autorità e del Dirigente scolastico (in particolare, la disponibilità a sottoporsi alla rilevazione della temperatura corporea, mantenere il distanziamento fisico di un metro, osservare le regole di igiene delle mani e tenere comportamenti corretti sul piano dell'igiene);
- l'obbligo per ciascun lavoratore di informare tempestivamente il Dirigente scolastico o un suo delegato della presenza di qualsiasi sintomo influenzale durante l'espletamento della propria prestazione lavorativa o della presenza di sintomi negli studenti presenti all'interno dell'istituto. In ciascun plesso sarà informato il responsabile COVID del plesso che si attiverà di conseguenza.

ISTITUTO COMPRESIVO STATALE DI MORTARA VIALE DANTE 1 - 27036 MORTARA (PV) TELEFONO 0384 98158 MAIL pvic81700e@istruzione.it	PROTOCOLLO DI SICUREZZA ANTI-CONTAGIO PER CONTRASTARE LA DIFFUSIONE DEL VIRUS COVID-19	PS-COVID Rev 3 del 13/10/2021 PAGINA 10 di 39
---	---	--

8. DISPOSIZIONI RELATIVE ALLE MODALITA' DI INGRESSO/USCITA

Per evitare assembramenti in entrata o uscita dall'edificio scolastico l'Istituto adotta in ogni plesso misure specifiche per alunni e personale.

All'esterno degli edifici scolastici e delle relative pertinenze le persone dovranno autonomamente garantire l'osservanza delle norme sul distanziamento sociale.

L'accesso degli alunni ai plessi scolastici avverrà attraverso l'accompagnamento da parte di un solo genitore (o di persona maggiorenne delegata dai genitori o da chi esercita la responsabilità genitoriale), nel rispetto delle regole generali di prevenzione dal contagio, incluso l'uso della mascherina, soprattutto nei casi in cui sia necessario l'accesso all'interno della struttura.

REGOLE GENERALI

1. L'accesso del personale scolastico è anticipato rispetto a quello degli studenti per garantire la necessaria sorveglianza sia negli spazi aperti di pertinenza, che all'interno
2. gli studenti devono rispettare la distanza interpersonale di 1 metro nei momenti di ingresso e uscita dalle strutture scolastiche;
3. gli studenti dovranno indossare la mascherina nei momenti di ingresso e uscita dalle strutture scolastiche e durante gli spostamenti all'interno delle aule e dei locali scolastici;
4. l'ingresso e l'uscita avverrà utilizzando le stesse porte in quanto i flussi in ingresso e uscita non si incrociano mai per via del fatto che gli orari di ingresso e quelli di uscita sono distanti;
5. è implementata la segnaletica di avvertimento di mantenere la distanza interpersonale, di entrare a scuola e non stazionare all'esterno, di igienizzare frequentemente le mani, di indossare sempre la mascherina;
6. è implementata la sorveglianza sul rispetto delle regole del presente Protocollo;

L'accesso a persone esterne/visitatori è ammesso previa prenotazione e relativa programmazione; gli stessi dovranno sottostare a tutte le regole previste nel presente documento e nel Regolamento di Istituto; l'accesso è consentito nei casi di effettiva necessità amministrativo-gestionale ed operativa. L'accesso dovrà avvenire con registrazione di ciascuna persona ammessa, con indicazione, dei dati anagrafici (nome, cognome, data di nascita, luogo di residenza), del recapito telefonico, nonché della data di accesso e del tempo di permanenza. Essendo l'ingresso contingentato, i visitatori potranno utilizzare l'accesso principale, facendo attenzione a non programmare l'appuntamento in prossimità degli orari di ingresso e uscita degli alunni per evitare assembramenti. Gli ambienti accessibili ai visitatori saranno soggetti a pulizia giornaliera approfondita e aerazione frequente.

PLESSO OLIVELLI – SCUOLA DELL'INFANZIA

L'accesso alle aule avverrà direttamente dal cortile, eccetto una sezione a cui si accederà dall'ingresso principale. Ogni bambino potrà essere accompagnato da un solo adulto che si congederà sulla porta dell'aula dopo averlo affidato all'insegnante. Non si devono formare assembramenti nel cortile,

ISTITUTO COMPRESIVO STATALE DI MORTARA VIALE DANTE 1 - 27036 MORTARA (PV) TELEFONO 0384 98158 MAIL pvic81700e@istruzione.it	PROTOCOLLO DI SICUREZZA ANTI-CONTAGIO PER CONTRASTARE LA DIFFUSIONE DEL VIRUS COVID-19	PS-COVID Rev 3 del 13/10/2021
		PAGINA 11 di 39

eventualmente attendere il proprio turno rispettando la distanza di sicurezza. Gli accompagnatori devono utilizzare la mascherina.

L'orario di ingresso viene ampliato per evitare assembramenti:

entrata 8:30-9:15

uscita 15:45-16:30

All'uscita i bambini verranno attesi alla porta della sezione di appartenenza e portati fuori dal cortile della scuola per evitare assembramenti, sempre da un solo adulto.

Scuola dell'Infanzia

ORARIO INGRESSO	ORARIO USCITA	ORARIO USCITA regolare
Dalle 8.30 alle 9.15	Per i bambini di tre anni che hanno bisogno del riposo pomeridiano alle ore 13.00	Dalle ore 15.45 alle ore 16.30

NUOVI INSERIMENTI : il primo giorno di ingresso alle h. 10.00, poi accordi con insegnanti.

PLESSO OLIVELLI – SCUOLA PRIMARIA

Date le notevoli dimensioni del plesso Olivelli e il numero degli alunni le classi utilizzeranno diversi accessi (in base alla loro collocazione): tale misura permetterà di evitare eccessivi assembramenti anche all'esterno. Vengono inoltre scaglionate di pochi minuti le entrate e le uscite delle classi (mantenendo uguale tempo di permanenza a scuola). Verrà affissa agli accessi specifica cartellonistica.

Di seguito un prospetto dettagliato:

Scuola Primaria Mortara

ENTRATA		USCITA		
da lato via MARSALA ingresso laterale vicino al Pollini	IV B ore 8:20 V A ore 8:25 V E ore 8:30 V C ore 8:35 V F ore 8:40		da lato via MARSALA ingresso laterale vicino al Pollini	IV B ore 16:20 V A ore 16:25 V E ore 12:30 / 16:30 V C ore 16:35 V F ore 12:30 / 16:40
da lato via MARSALA ingresso dallo scalone CON LE DUE PORTE LATERALI APERTE	II A e II B ore 8:20 II C e II D ore 8:25 IV D ore 8:30 IV E ore 8:30 IV C ore 8:35		da lato via MARSALA ingresso dallo scalone CON LE DUE PORTE LATERALI APERTE	II A e II B ore 16:20 II C e II D ore 16:25 IV D ore 16:30 IV E ore 12:30 / 16:30 IV C ore 16:35

ISTITUTO COMPRESIVO STATALE DI MORTARA VIALE DANTE 1 - 27036 MORTARA (PV) TELEFONO 0384 98158 MAIL pvic81700e@istruzione.it	PROTOCOLLO DI SICUREZZA ANTI-CONTAGIO PER CONTRASTARE LA DIFFUSIONE DEL VIRUS COVID-19	PS-COVID Rev 3 del 13/10/2021
		PAGINA 12 di 39

DALLO SCALONE CENTRALE Le classi saliranno dal centrale e poi andranno a dx o a sx su per le scale	III B ore 8:20 III C ore 8:25 II E ore 8:30 V B ore 8:35 V D ore 8:40		DALLO SCALONE CENTRALE Le classi saliranno dal centrale e poi andranno a dx o a sx su per le scale	III B ore 16:20 III C ore 16:25 II E ore 12:30 / 16:30 V B ore 16:35 V D ore 16:40
DA LATO VIA ZANETTI ingresso dallo scalone con DUE PORTE APERTE	III A ore 8:20 IV A ore 8:25 IV F ore 8:30 III D ore 8:35 III E ore 8:40 III F ore 8:45	ALUNNI SCUOLABUS che poi si dirigeranno nelle proprie aule	DA LATO VIA ZANETTI ingresso dallo scalone	III A ore 16:20 IV A ore 16:25 IV F ore 12:30 /16:30 III D ore 16:35 III E ore 12:30 / 16:40 III F ore 12:30 /16:45
SCALONE PALESTRA lato via Zanetti	I A ore 8:20 I B ore 8:25 I C ore 8:30 I D ore 8:35 I E ore 8:40 I F ore 8:45		SCALONE PALESTRA lato via Zanetti	I A ore 16:20 I B ore 16:25 I C ore 16:30 I D ore 16:35 I E ore 12:30 / 16:40 I F ore 12:30 /16:45

In sintesi ORARIO DI INGRESSO: dalle ore 8.20 alle ore 8.45 (sono stati calcolati 5 minuti per classe).
 USCITA dalle 16:20 alle 16:45

Gli insegnanti si troveranno sugli ingressi ed accoglieranno la classe poi, in ordine, rispettando la distanza di sicurezza, raggiungeranno le aule.

Gli **alunni che utilizzano lo scuolabus** entreranno tutti da una porta dello **scalone lato via Zanetti** e da lì andranno nelle proprie aule con la sorveglianza dei collaboratori scolastici. Lo stesso ingresso verrà utilizzato all'uscita. **Per questi alunni gli orari di ingresso e di uscita saranno 8:30 e 16:30 per facilitare il servizio di scuolabus.**

Gli **alunni che non si avvarranno del servizio mensa** usciranno alle 12:30 dai rispettivi portoni laterali che si affacciano su piazza Italia (lato via Marsala, lato via Zanetti) e rientreranno puntualmente alle 14:30 dagli stessi portoni.

PUNTUALITA'

Le famiglie degli alunni sono tenute a rispettare l'orario di inizio delle lezioni previsto per la rispettiva classe; questo permetterà un regolare e fluido ingresso della classe con conseguente ordinato avvio dell'attività didattica. **La puntualità dei genitori all'uscita indicata è necessaria**, anche per motivi di sicurezza. In caso di ritardo all'ingresso l'alunno dovrà essere accompagnato dai genitori al portone centrale di Piazza Italia e attendere le indicazioni fornite dai collaboratori scolastici della reception. Anche nel caso di ritardo dei genitori o loro delegati nel prelevare da scuola il proprio figlio all'orario previsto l'alunno dovrà essere accompagnato dall'insegnante in portineria per gli adempimenti previsti.

SCUOLA PRIMARIA PARONA

Gli alunni accederanno dall'ingresso centrale e dai due ingressi laterali in base alla posizione dell'aula. I genitori accompagneranno i bambini solo fino al cancello o alla porta di accesso laterale, senza entrare nell'edificio. Non sono previsti scaglionamenti orari.

Scuola primaria Parona

TUTTE LE CLASSI ENTRANO ED ESCONO ALLA STESSA ORA MA DA INGRESSI DIVERSIFICATI

INGRESSO PRINCIPALE	INGRESSO LATERALE "ASSOCIAZIONECICLISTICA"	PORTA LATERALE ESTERNA ADIACENTE ALLA AULA STESSA
CLASSE III	CLASSE II	CLASSE I
CLASSE V	CLASSE IV	

PLESSO JOSTI-TRAVELLI – SCUOLA SECONDARIA

Non si prevedono scaglionamenti orari.

Gli alunni delle classi sul lato viale Dante (corridoi gialli) e le classi dell'attico (ex-aula di tecnologia e aula disegno1) accederanno dall'ingresso principale, le classi sul lato cortile (corridoi verdi) accederanno dal cancello coperto posto dietro l'auditorium e raggiungeranno attraverso il cortile interno la scala di sicurezza, da cui saliranno ai due piani verdi.

Gli alunni sono tenuti ad accedere in maniera ordinata, rispettando il distanziamento interpersonale di almeno un metro ed indossando la mascherina. E' vietato soffermarsi nel cortile o sulle scale e va raggiunta con rapidità la propria aula, dove sarà presente il docente.

All'uscita verranno autorizzati prima gli alunni che usufruiscono del servizio SCUOLABUS, di seguito da ogni corridoio le classi – accompagnate dai docenti –usciranno una per volta in base all'ordine di vicinanza alla porta.

ISTITUTO COMPENSIVO STATALE DI MORTARA VIALE DANTE 1 - 27036 MORTARA (PV) TELEFONO 0384 98158 MAIL pvic81700e@istruzione.it	PROTOCOLLO DI SICUREZZA ANTI-CONTAGIO PER CONTRASTARE LA DIFFUSIONE DEL VIRUS COVID-19	PS-COVID Rev 3 del 13/10/2021 PAGINA 14 di 39
---	---	--

Scuola Secondaria I grado

Ingresso principale	Ingresso laterale
Sezioni B – C – D F	Sezioni A – E – G - H

9. DISTANZIAMENTO

Il distanziamento di almeno 1 metro (misurato tra bocca e bocca) è una delle misure più efficaci per contrastare il contagio e la diffusione del virus. Tale misura vale anche nelle attività all'aperto che peraltro saranno favorite.

In aula

Il numero di studenti in classe è stabilito tenendo conto della dimensione dell'aula, affinché nella stessa ci siano gli spazi necessari per garantire il distanziamento di almeno 1 metro tra studenti in posizione statica tra le rime buccali, ovvero quando sono seduti al proprio banco, nonché di almeno 2 metri tra docente e alunni della prima fila di banchi, garantendo comunque un'adeguata visuale per seguire le lezioni e corridoi per gli spostamenti e l'esodo.

La posizione dei banchi è segnalata a terra al fine di agevolare il posizionamento in caso di necessità di spostamento (ad esempio per operazioni di pulizia). In caso di spostamento per errore gli studenti e l'insegnante dovranno ri-posizionare i banchi rispettando la segnaletica a terra.

Educazione motoria

Nel limite del possibile e compatibilmente con le condizioni meteorologiche e strutturali, per lo svolgimento dell'educazione motoria sarà privilegiato lo svolgimento della lezione all'aperto.

Qualora le attività di educazione motoria siano svolte al chiuso, deve essere garantita a cura dell'insegnante e degli alunni un distanziamento interpersonale di almeno 2 metri e l'aerazione dei locali durante la lezione, se possibile, e comunque sempre al termine della stessa.

EDUCAZIONE MOTORIA PLESSO OLIVELLI – SCUOLA PRIMARIA

Le ore di educazione motoria dovranno essere garantite attraverso lo sfruttamento degli spazi aperti, per quanto possibile.

Nel cortile interno possono accedere 4 classi alla volta previa prenotazione con le consuete modalità (email a prenotazionespazi@icmortara.com)

L' utilizzo della palestra avverrà su una turnazione di 15 giorni in modo da permettere la sanificazione dopo ogni attività di classe.

ISTITUTO COMPRESIVO STATALE DI MORTARA VIALE DANTE 1 - 27036 MORTARA (PV) TELEFONO 0384 98158 MAIL pvic81700e@istruzione.it	PROTOCOLLO DI SICUREZZA ANTI-CONTAGIO PER CONTRASTARE LA DIFFUSIONE DEL VIRUS COVID-19	PS-COVID Rev 3 del 13/10/2021 PAGINA 15 di 39
---	---	--

Locale mensa

E' consentito l'utilizzo dei locali adibiti a mensa scolastica nel rispetto delle regole del distanziamento fisico.

Per la refezione, le singole realtà scolastiche devono identificare soluzioni organizzative ad hoc che consentano di assicurare il necessario distanziamento attraverso la disposizione degli spazi e dei tempi (prevedendo anche turnazioni). Tale servizio è gestito dal Comune. L'Ente gestore predispone un apposito protocollo del servizio.

GESTIONE DEL SERVIZIO DI REFEZIONE SCOLASTICA NEI DIVERSI PLESSI:

Sono previste le seguenti regole generali di comportamento:

- nel locale deve essere eseguita una ventilazione frequente, prevedendo un tempo ridotto di permanenza all'interno dello stesso, naturalmente con un distanziamento di almeno 1 metro;
- Nella gestione dell'entrata e dell'uscita devono essere favoriti orari scaglionati e laddove possibile, prevedere una porta dedicata all'entrata ed un'altra all'uscita. I locali destinati alla mensa sono dotati di adeguata segnaletica anche orizzontale;
- lavaggio o disinfezione con gel idroalcolico delle mani prima e dopo l'ingresso della mensa;
- sanificazione del tavolo tra un turno e l'altro;
- nel momento di accesso alla mensa deve essere garantito il rispetto del distanziamento di almeno 1 metro;
- durante la fruizione del pasto è garantito il distanziamento di almeno 1 metro;
- aerare i locali tra i turni di accesso.

PLESSO OLIVELLI – SCUOLA DELL'INFANZIA

Il pasto sarà erogato alle ore 11:30 nel locale mensa, rispettando il distanziamento tra i bambini e rispettando i gruppi delle sezioni.

PLESSO OLIVELLI – SCUOLA PRIMARIA

L'erogazione del pasto nel locale mensa sarà effettuata in due turni:

ore 12:30 tutte le classi 1[^], tutte le classi 2[^], le classi 4[^]D – 4[^]C – 4[^]E

ore 13:30 tutte le 3[^], tutte le 5[^], 4[^]A –B - F

Gli alunni saranno opportunamente distanziati. Le classi accederanno al locale mensa dal corridoio interno secondo percorsi di ingresso e uscita segnalati sul pavimento e mantenendo adeguate distanze di sicurezza.

ISTITUTO COMPRESIVO STATALE DI MORTARA VIALE DANTE 1 - 27036 MORTARA (PV) TELEFONO 0384 98158 MAIL pvic81700e@istruzione.it	PROTOCOLLO DI SICUREZZA ANTI-CONTAGIO PER CONTRASTARE LA DIFFUSIONE DEL VIRUS COVID-19	PS-COVID Rev 3 del 13/10/2021 PAGINA 16 di 39
---	---	--

SCUOLA PRIMARIA PARONA

L'erogazione del pasto nel locale mensa sarà effettuata alle ore 12:30.

Gli alunni saranno opportunamente distanziati. Le classi accederanno al locale mensa mantenendo adeguate distanze di sicurezza.

Si faranno sedere ad ogni tavolo bambini della stessa classe per non creare promiscuità

PLESSO JOSTI-TRAVELLI – SCUOLA SECONDARIA

Gli alunni consumano il proprio pasto a scuola solo nel caso di attività pomeridiane e sotto la sorveglianza del docente. Lo spazio disponibile nell'atrio della scuola rende possibile il distanziamento adeguato degli alunni.

Spazi comuni

L'accesso agli spazi comuni è contingentato, con la previsione di una ventilazione adeguata dei locali, per un tempo limitato allo stretto necessario e con il mantenimento della distanza di sicurezza.

Sale insegnanti

L'utilizzo delle aule dedicate al personale docente (aule professori) è consentito nel rispetto del distanziamento fisico. Dati i frequenti cambiamenti nel corso della giornata scolastica, i docenti dovranno di volta in volta valutare la possibilità di mantenere la distanza di sicurezza di almeno un metro e diversamente recarsi in altri spazi disponibili. Sulle porte dei locali saranno affisse le prescrizioni (mantenere le distanze di sicurezza di almeno un metro, igiene delle mani, comportamenti rispettosi dell'igiene e prevenzione).

Altri locali

In tutti i locali scolastici dedicati alla didattica, ivi compresi laboratori, aula magna, ecc., rispetto alla numerosità degli studenti è considerato un indice di affollamento tale da garantire il distanziamento interpersonale di almeno 1 metro. Nell'AULA MAGNA del plesso Olivelli e nell'AULA VIDEO del plesso Josti-Travelli saranno presenti un numero di sedie pari ai posti a sedere ammessi e, qualora presenti sedute fisse, saranno evidenziate con marker quelle utilizzabili.

Aree di distribuzione di bevande e snack

Per quanto riguarda le aree di distribuzione di bevande e snack, al fine di evitare il rischio di assembramento e il mancato rispetto del distanziamento fisico, sarà posizionata a terra apposita segnaletica per l'indicazione del distanziamento di un metro tra le persone in fila.

ISTITUTO COMPRESIVO STATALE DI MORTARA VIALE DANTE 1 - 27036 MORTARA (PV) TELEFONO 0384 98158 MAIL pvic81700e@istruzione.it	PROTOCOLLO DI SICUREZZA ANTI-CONTAGIO PER CONTRASTARE LA DIFFUSIONE DEL VIRUS COVID-19	PS-COVID Rev 3 del 13/10/2021 <hr/> PAGINA 17 di 39
---	---	--

Cambio dell'ora e aerazione

Deve essere garantito il frequente ricambio dell'aria nell'aula. L'apertura delle finestre sarà un adempimento dell'insegnante uscente o di quello presente all'incirca ogni ora. Lo spazio antistante l'aula potrà essere utilizzato nella stagione fredda quando devono essere aperte le finestre per permettere il ricambio dell'aria nell'aula.

Utilizzo dei servizi igienici

Potrà essere autorizzato l'utilizzo dei servizi igienici durante l'orario di svolgimento delle lezioni al fine di diluire l'afflusso ai locali e permetterne la fruizione evitando gli assembramenti, ma in tal caso si terrà presente l'obbligo di sorveglianza da parte del docente, salvo accordo esplicito con il CS presente.

Intervallo di ricreazione

Nel limite del possibile e compatibilmente con le condizioni meteorologiche sarà privilegiato lo svolgimento della ricreazione all'aperto.

Se l'intervallo viene svolto internamente all'edificio gli alunni di ciascuna classe utilizzeranno lo spazio dell'aula e del corridoio antistante la propria aula.

Nel momento dell'intervallo dovrà essere indossata la mascherina e qualora vi sia la necessità di consumare cibi o bevande si dovrà mantenere la distanza da altre persone di almeno 1 metro.

PLESSO OLIVELLI – SCUOLA PRIMARIA

I bambini possono consumare la merenda in classe (previa pulizia delle mani con il gel presente in classe) intorno alle 10:30 come al solito, indipendentemente dal turno in bagno.

Per l'utilizzo dei bagni si prevede una turnazione organizzata in base agli orari di entrata, **ogni classe sarà accompagnata dall'insegnante** che vigilerà e farà rispettare le norme igieniche e l'accurato lavaggio delle mani. In ogni aula sarà presente comunque un gel disinfettante da usare al bisogno.

E' necessario stabilire uno scaglionamento ordinato per permettere ai collaboratori scolastici una rapida pulizia tra una classe e l'altra e garantire la necessaria sanificazione. Visto il numero degli alunni e la struttura dell'edificio si prevedono 15 minuti tra una classe e l'altra. Resta inteso che i bagni possono essere utilizzati anche fuori dagli orari previsti nei casi di necessità.

SCUOLA PRIMARIA PARONA

La ricreazione si svolgerà nell'aula e i docenti si accorderanno per i turni di accesso ai bagni da parte delle cinque classi.

PLESSO JOSTI-TRAVELLI – SCUOLA SECONDARIA

ISTITUTO COMPRESIVO STATALE DI MORTARA VIALE DANTE 1 - 27036 MORTARA (PV) TELEFONO 0384 98158 MAIL pvic81700e@istruzione.it	PROTOCOLLO DI SICUREZZA ANTI-CONTAGIO PER CONTRASTARE LA DIFFUSIONE DEL VIRUS COVID-19	PS-COVID Rev 3 del 13/10/2021 <hr/> PAGINA 18 di 39
---	---	--

Solitamente e secondo il Regolamento di Istituto l'intervallo breve (5 min.) si svolge nella classe, con autorizzazione a singoli alunni di raggiungere i servizi, sorvegliati dal docente sulla porta. Gli alunni possono muoversi nell'aula solo con la mascherina.

L'intervallo di 10 minuti si svolge per alcune classi in aula, per altre sul corridoio o negli spazi aperti del plesso scolastico secondo un calendario di turnazione mensile che viene affisso in ogni aula. Il mantenimento delle distanze di sicurezza dovrà essere sorvegliato dai docenti, che in caso di assembramento eccessivo faranno rientrare in classe gli alunni.

Nel caso vengano utilizzati i servizi durante le ore di lezione il docente annoterà sul registro il nome degli alunni autorizzati (per informare i docenti successivi). Resta in carico ai docenti la responsabilità sull'alunno che viene autorizzato, in quanto non è certa la presenza del collaboratore scolastico del piano (v. Regolamento di istituto e Circolare vigilanza).

Incontri e riunioni

In generale dovrà essere fatto ordinario ricorso alle comunicazioni a distanza con modalità telematica e in particolare nei casi dei colloqui tra scuola e famiglia, di riunioni e incontri programmati tra il personale scolastico e consulenti esterni.

Uso dell'ascensore

L'uso dell'ascensore è consentito limitatamente a una persona alla volta, anche con il trasporto di cose accompagnate; nel caso in cui sia necessario accompagnare in ascensore una persona o uno studente che necessita il trasporto, può essere presente solo un accompagnatore. E' previsto l'uso della mascherina.

Spostamenti interni alla scuola

Per gli spostamenti interni alla scuola è auspicabile l'adozione delle seguenti misure:

- divieto di stazionamento negli atri e nei corridoi;
- incremento della sorveglianza ai piani e lungo i corridoi, per garantire il distanziamento minimo di almeno 1 metro (compatibilmente con i contingenti di personale messi a disposizione della scuola)
- definizione – qualora possibile - di senso unico di movimento sulle scale per rendere più agevole il necessario distanziamento. **Generale regola di mantenimento della destra sia in salita che in discesa con disposizione in fila a una distanza di almeno 1 metro;**
- posizionamento di una segnaletica chiara e visibile indicante i percorsi di marcia.

ISTITUTO COMPRESIVO STATALE DI MORTARA VIALE DANTE 1 - 27036 MORTARA (PV) TELEFONO 0384 98158 MAIL pvic81700e@istruzione.it	PROTOCOLLO DI SICUREZZA ANTI-CONTAGIO PER CONTRASTARE LA DIFFUSIONE DEL VIRUS COVID-19	PS-COVID Rev 3 del 13/10/2021 PAGINA 19 di 39
---	---	--

10. DISPOSIZIONI RELATIVE A PULIZIA E IGIENIZZAZIONE DI LUOGHI E ATTREZZATURE

Si precisa che per sanificazione si intende l'insieme di procedimenti e operazioni atti a igienizzare determinati ambienti e mezzi mediante attività di pulizia e di disinfezione. L'attività di pulizia con detergente neutro delle superfici deve essere integrata con la disinfezione attraverso l'uso di prodotti con azione virucida.

L'Istituto ha provveduto a rimuovere gli elementi di arredo inutili e non funzionali, e i materiali morbidi e porosi, come tappeti e sedute, per ridurre i problemi di pulizia e disinfezione.

L'Istituto garantisce la pulizia giornaliera e la igienizzazione periodica di tutti gli ambienti secondo un **cronoprogramma** definito dal DSGA in accordo con il personale ATA collaboratori scolastici, e discusso nell'assemblea del personale ATA di inizio anno scolastico. Il rispetto del cronoprogramma viene documentato attraverso un **registro regolarmente aggiornato**.

Nel piano di pulizia sono inclusi:

- gli ambienti di lavoro e le aule;
- le palestre;
- le aree comuni;
- le aree ristoro e mensa (solo plesso Josti-Travelli)
- i servizi igienici e gli spogliatoi;
- le attrezzature e postazioni di lavoro o laboratorio ad uso promiscuo;
- materiale didattico e ludico;
- le superfici comuni ad alta frequenza di contatto (es. pulsantiere, corrimano, maniglie, ecc.).

L'attività di igienizzazione dei luoghi e delle attrezzature è effettuata secondo quanto previsto dal cronoprogramma o, in maniera puntuale ed a necessità, in caso di presenza di persona con sintomi o confermata positività al virus.

In questo secondo caso, per la pulizia e la igienizzazione, si terrà conto di quanto indicato nella Circolare 5443 del Ministero della Salute del 22/02/2020, disponendo la pulizia approfondita secondo una procedura straordinaria oltre ai locali frequentati dal soggetto anche di qualsiasi ambiente di lavoro, servizio e passaggio.

In particolare, l'Istituto provvede a:

- assicurare quotidianamente le operazioni di pulizia previste dal rapporto ISS COVID-19, n. 19/2020 a cura dei collaboratori scolastici, utilizzando acqua e un detergente neutro e successivamente prodotto virucida a base di ipoclorito di sodio con concentrazione non inferiore a 0,1% o etanolo in concentrazione non inferiore a 70% oppure prodotti disinfettanti autorizzati dal Ministero della Salute a base di principi attivi che dichiarano sull'etichetta l'azione antivirale/virucida;
- utilizzare materiale detergente, con azione virucida, come previsto dall'allegato 1 del documento CTS del 28/05/20;

ISTITUTO COMPRESIVO STATALE DI MORTARA VIALE DANTE 1 - 27036 MORTARA (PV) TELEFONO 0384 98158 MAIL pvic81700e@istruzione.it	PROTOCOLLO DI SICUREZZA ANTI-CONTAGIO PER CONTRASTARE LA DIFFUSIONE DEL VIRUS COVID-19	PS-COVID Rev 3 del 13/10/2021 PAGINA 20 di 39
---	---	--

- garantire la pulizia dei servizi igienici almeno due volte al giorno, eventualmente anche con immissione di liquidi a potere virucida negli scarichi fognari delle toilette;
- sottoporre a regolare detergenza le superfici e gli oggetti (inclusi tavoli, sedie, giocattoli, attrezzi da palestra e laboratorio, utensili vari, pulsantiere, passamano, telefoni, banconi reception, rubinetti dell'acqua, maniglie, ...) destinati all'uso degli alunni;
- nel caso di utilizzo straordinario della stessa aula/laboratori tra più classi nella stessa giornata, garantire la sanificazione dell'aula stessa e delle attrezzature tra un utilizzo e l'altro;
- in aula, alla fine dell'orario di lezione la tastiera e lo schermo del PC di classe saranno igienizzati dall'insegnante mediante uso di apposito prodotto messo a disposizione; l'esecuzione dell'operazione è annotata su apposito registro presente in classe (cognome, nome, orario, firma);
- nei laboratori di informatica, alla fine dell'orario di lezione le tastiere dei PC in uso all'aula e il tavolo saranno igienizzate dall'alunno stesso con apposito prodotto messo a disposizione;
- saranno tolti dalle classi al fine di aumentare lo spazio disponibile per la disposizione distanziata dei banchi arredi o armadi ingombranti;
- assicurare periodicamente il lavaggio dei tendaggi.

11. GESTIONE IMPIANTI DI CLIMATIZZAZIONE

Nell'Istituto non sono presenti impianti di climatizzazione con ricircolo dell'aria dell'ambiente.

In alcuni locali sono presenti climatizzatori tipo split.

Il Rapporto ISS n. 33 del 25.05.2020 e la Circ. Min. Int. 27/05/2020 prot. 850/AP1-3868 indicano di eseguire la pulizia e igienizzazione dei climatizzatori ogni 4 settimane, programmando una pulizia dei filtri in funzione del reale utilizzo del climatizzatore.

Gli apparecchi devono essere impostati in modo che il flusso dell'aria non sia diretto verso le persone. La pulizia e igienizzazione deve essere eseguita da aziende specializzate secondo le procedure indicate dal costruttore.

12. DISPOSIZIONI RELATIVE ALL'AERAZIONE DEI LOCALI

L'Istituto provvede a:

- garantire la adeguata aerazione di tutti i locali a cura dei collaboratori scolastici, eseguita durante e a fine giornata;
- garantire la adeguata aerazione nelle aule aprendo gli infissi per qualche minuto al termine della lezione (cambio dell'ora) con supervisione e cura dell'insegnante;
- garantire la adeguata aerazione nei servizi igienici a cura dei collaboratori scolastici, mantenendo costantemente (o il più possibile) aperti gli infissi esterni;
- garantire la adeguata aerazione di tutti i laboratori

ISTITUTO COMPRESIVO STATALE DI MORTARA VIALE DANTE 1 - 27036 MORTARA (PV) TELEFONO 0384 98158 MAIL pvic81700e@istruzione.it	PROTOCOLLO DI SICUREZZA ANTI- CONTAGIO PER CONTRASTARE LA DIFFUSIONE DEL VIRUS COVID-19	PS-COVID Rev 3 del 13/10/2021
		PAGINA 21 di 39

13. DISPOSIZIONI RELATIVE A IGIENE PERSONALE

L'Istituto garantisce l'igiene delle mani mettendo a disposizione distributori di **gel igienizzante** in più postazioni, tra cui:

- ingresso della scuola;
- uffici;
- aule;
- in tutti i laboratori;
- in tutti i locali utilizzati per le attività con gli studenti;

Nei servizi igienici l'Istituto garantisce la disponibilità di **sapone** neutro per lavare le mani contenuto in dispensatore, **salviette usa e getta** per asciugarle e contenitori con sacchetto richiudibile per gettare salviette, fazzoletti e mascherine.

Il lavaggio delle mani con acqua e sapone neutro o l'igienizzazione con gel deve avvenire prima e dopo l'attività didattica/ricreativa e in ingresso e uscita dalla scuola, all'uscita dai servizi igienici, prima della consumazione di bevande o cibo o comunque in ogni caso vi sia la necessità in particolare dopo aver starnutito e/o tossito.

L'eventuale uso dei guanti da parte del personale non sostituisce il lavaggio o l'igienizzazione delle mani.

In ingresso all'edificio, nei corridoi, nei laboratori, nei locali della segreteria sono posizionati dispensatori di gel per igienizzare le mani.



Come lavarsi le mani con acqua e sapone?



LAVA LE MANI CON ACQUA E SAPONE, SOLTANTO SE VISIBILMENTE SPORCHE! ALTRIMENTI, SCEGLI LA SOLUZIONE ALCOLICA!



Durata dell'intera procedura: **40-60 secondi**



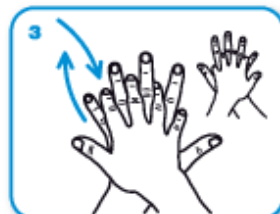
Bagna le mani con l'acqua



applica una quantità di sapone sufficiente per coprire tutta la superficie delle mani



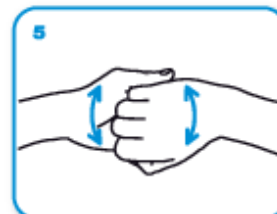
friziona le mani palmo contro palmo



il palmo destro sopra il dorso sinistro intrecciando le dita tra loro e viceversa



palmo contro palmo intrecciando le dita tra loro



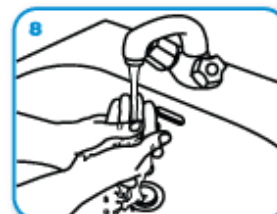
dorso delle dita contro il palmo opposto tenendo le dita strette tra loro



frizione rotazionale del pollice sinistro stretto nel palmo destro e viceversa



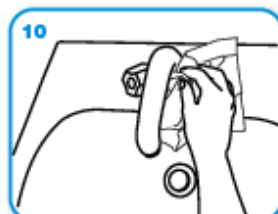
frizione rotazionale, in avanti ed indietro con le dita della mano destra strette tra loro nel palmo sinistro e viceversa



Risciacqua le mani con l'acqua



asciuga accuratamente con una salvietta monouso



usa la salvietta per chiudere il rubinetto



...una volta asciutte, le tue mani sono sicure.



Come **frizionare** le mani con la soluzione alcolica?

**USA LA SOLUZIONE ALCOLICA PER L'IGIENE DELLE MANI!
LAVALE CON ACQUA E SAPONE SOLTANTO SE VISIBILMENTE SPORCHE!**

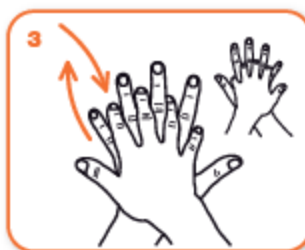
 Durata dell'intera procedura: **20-30 secondi**



Versare nel palmo della mano una quantità di soluzione sufficiente per coprire tutta la superficie delle mani.



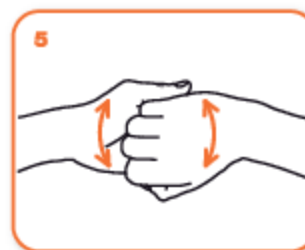
frizionare le mani palmo contro palmo



il palmo destro sopra il dorso sinistro intrecciando le dita tra loro e viceversa



palmo contro palmo intrecciando le dita tra loro



dorso delle dita contro il palmo opposto tenendo le dita strette tra loro



frizione rotazionale del pollice sinistro stretto nel palmo destro e viceversa



frizione rotazionale, in avanti ed indietro con le dita della mano destra strette tra loro nel palmo sinistro e viceversa



...una volta asciutte, le tue mani sono sicure.

ISTITUTO COMPRESIVO STATALE DI MORTARA VIALE DANTE 1 - 27036 MORTARA (PV) TELEFONO 0384 98158 MAIL pvic81700e@istruzione.it	PROTOCOLLO DI SICUREZZA ANTI-CONTAGIO PER CONTRASTARE LA DIFFUSIONE DEL VIRUS COVID-19	PS-COVID Rev 3 del 13/10/2021
		PAGINA 24 di 39

14. DISPOSIZIONI RELATIVE AI DISPOSITIVI DI PROTEZIONE INDIVIDUALE

E' obbligatorio per chiunque entri negli ambienti scolastici, adottare precauzioni igieniche e l'utilizzo di mascherina.

I DPI utilizzati corrispondono a quelli previsti dalla valutazione del rischio e dai documenti del CTS per le diverse attività svolte all'interno delle istituzioni scolastiche e in base alle fasce di età dei soggetti coinvolti; in particolare sono obbligatori:

DPI	ATTIVITA' SVOLTA	UTILIZZATORE
Mascherina chirurgica fornita dall'Istituto	Sempre, ad eccezione della postazione seduta in aula	Tutto il personale scolastico.
Mascherina chirurgica fornita dall'Istituto	Soggetto che dovesse manifestare sintomi respiratori o febbre durante la permanenza nei locali scolastici	Dovrà essere fornita mascherina chirurgica qualora possieda la mascherina di comunità
Mascherina chirurgica o di comunità	Sempre, ad eccezione della postazione seduta in aula	Tutti gli alunni e i visitatori.
Mascherina FFP2 fornita dall'Istituto	Insegnamento o assistenza	Tutto il personale scolastico o esterno durante le attività svolte a distanza ravvicinata ad alunno che non indossa la mascherina
Visiera o occhiali trasparenti forniti dall'Istituto	Insegnamento o assistenza	Tutto il personale scolastico o esterno durante le attività svolte a distanza ravvicinata ad alunno che non indossa la mascherina
Occhiali trasparenti forniti dall'Istituto	Collaboratori scolastici	Operazioni di pulizia o igienizzazione/sanificazione
Guanti per le pulizie lunghi forniti dall'Istituto	Collaboratori scolastici	Operazioni di pulizia o igienizzazione/sanificazione
Camici forniti dall'Istituto	Insegnamento o assistenza ad alunno disabile o nella scuola dell'infanzia	Durante le attività svolte a distanza ravvicinata ad alunno che non indossa la mascherina
Camici forniti dall'Istituto	Collaboratori scolastici	Operazioni di pulizia o igienizzazione/sanificazione

L'Istituto garantirà giornalmente la mascherina chirurgica che dovrà essere indossata dal personale per la permanenza nei locali scolastici. **La mascherina di comunità non può essere indossata dal personale scolastico.** Per mascherina di comunità si intende *“mascherina monouso o mascherina lavabile, anche autoprodotta, in materiali multistrato idonei a fornire un'adeguata barriera e, al contempo, che garantisca comfort e respirabilità, forma e aderenza adeguate che permettano di coprire dal mento al di sopra del naso”*.

Nell'assistenza ad alunni disabili, per l'applicazione delle misure di prevenzione e protezione, si terrà conto della tipologia di disabilità e delle ulteriori eventuali indicazioni impartite dalla famiglia dell'alunno/studente o dal medico.

Nei laboratori scolastici gli eventuali DPI o camici devono essere ad uso personale e non collettivo.

I Dispositivi di Protezione Individuale dismessi devono essere gettati in apposito contenitore identificato con cartello posizionato nei corridoi, affinché possano essere smaltiti secondo le modalità previste dalla normativa vigente.

ISTRUZIONI PER INDOSSARE LA MASCHERINA

- Prima di indossare la mascherina, lavati le mani con acqua e sapone o con una soluzione alcolica
- Copri bocca e naso con la mascherina assicurandoti che aderisca bene al volto
- Indossa gli occhiali (se necessario)



COME GESTIRE LA MASCHERINA

- Evitare di toccare la maschera mentre la si utilizza; se lo fai, pulisci le mani con un detergente a base di alcool o acqua e sapone.
- Quando diventa umida, sostituiscila con una nuova e non riutilizzarla;
- In caso di soste o pausa, e nel caso in cui ci sia necessità di spostare la maschera dalla sua allocazione, lavarsi sempre le mani prima e dopo averla toccata.
- L'utilizzo della maschera è efficace in combinazione ad una alta igiene personale, sia delle mani (acqua e sapone o detergente a base alcool) che dell'abbigliamento.

COME RIMUOVERE LA MASCHERINA

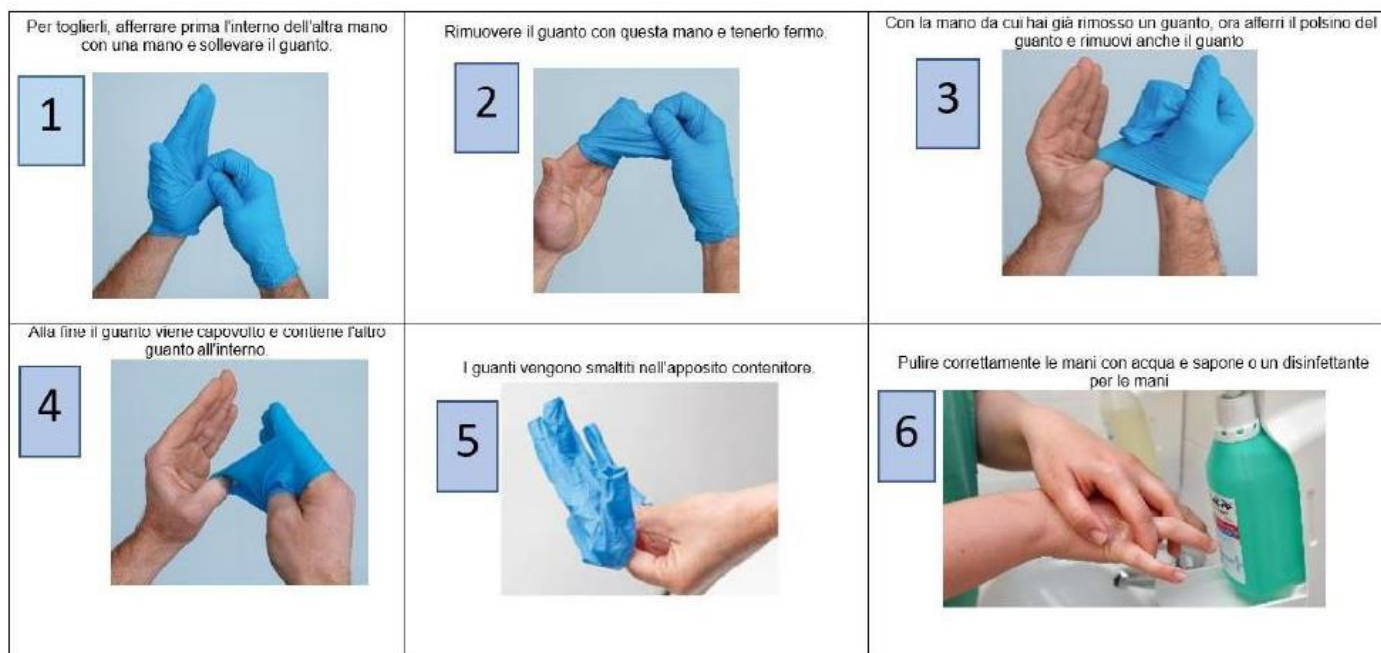
- Rimuovere la maschera da dietro (non toccare la parte anteriore/esterna della maschera); scartare immediatamente nell'apposito contenitore chiuso; pulire le mani con prodotto a base di alcool o con acqua e sapone

USO CORRETTO DEI GUANTI MONOUSO

Indossare i guanti NON è un sostituto della disinfezione igienica delle mani.

I guanti monouso non devono essere indossati SOLO nelle seguenti situazioni in cui sono necessari e poi devono essere smaltiti correttamente:

- In caso di contaminazione prevedibile con escrezioni corporee, secrezioni ed escrementi, ad esempio nel trattamento di ferite, nel cambio di pannolini, nel soffiare il naso o nell'aiutare gli alunni ad andare in bagno
- Nello smaltimento di secrezioni, escrementi o vomito.



15. MISURE SPECIFICHE PER LE CLASSI NEGLI ISTITUTI PRIMARIA, SECONDARIA DI PRIMO E SECONDO GRADO

Gli alunni devono mantenere il proprio posto a sedere e non possono cambiarlo nell'arco della mattinata.

Gli alunni devono evitare di scambiarsi le attrezzature tra studenti. Se utilizzate in condivisione va garantita la sanificazione tra uno studente e l'altro.

ISTITUTO COMPRENSIVO STATALE DI MORTARA VIALE DANTE 1 - 27036 MORTARA (PV) TELEFONO 0384 98158 MAIL pvic81700e@istruzione.it	PROTOCOLLO DI SICUREZZA ANTI-CONTAGIO PER CONTRASTARE LA DIFFUSIONE DEL VIRUS COVID-19	PS-COVID Rev 3 del 13/10/2021 PAGINA 27 di 39
--	---	--

16. DISPOSIZIONI PARTICOLARI PER LA SCUOLA DELL'INFANZIA

Stante la necessità di contatto fisico che contraddistingue la relazione dei bambini col gruppo dei pari e degli adulti di riferimento, nonché gli aspetti di cura rivolti ai bambini da parte di educatori e personale ausiliario, l'Istituto ha approntato una serie di misure organizzative di seguito descritte, prevedendo in particolare la valorizzazione e l'impiego di tutti gli spazi interni ed esterni e privilegiando, ove possibile e limitatamente al verificarsi di condizioni climatiche favorevoli, l'utilizzo di spazi aperti.

I bambini di età inferiore ai sei anni hanno esigenze del tutto particolari, legate alla corporeità e al movimento: hanno bisogno di muoversi, esplorare, toccare. Il curriculum si basa fortemente sulla accoglienza, la relazione di cura, la vicinanza fisica e il contatto, lo scambio e la condivisione di esperienze.

L'inserimento dei bambini iscritti per la prima volta avverrà prevedendo per essi momenti riservati di ascolto e di primo ambientamento. Questa avvertenza sarà adottata anche per i bambini già frequentanti, per i quali vanno riannodate esperienze bruscamente interrotte e che vanno preparati al nuovo incontro, coinvolgendoli gradualmente (considerata la loro età) nell'assunzione delle nuove regole di sicurezza e di rispetto e di igiene. Diventeranno "routine" il rito frequente dell'igiene delle mani, la protezione delle vie respiratorie, la distanza di cortesia, ecc.

Gli studenti con età minore di sei anni non sono soggetti all'obbligo dell'uso della mascherina.

I dispositivi di protezione degli adulti non devono fare venire meno la possibilità di essere riconosciuti e di mantenere un contatto ravvicinato con i bambini, pertanto per educatori e personale ausiliario è previsto l'obbligo di utilizzo della visiera trasparente che copre tutto il viso.

L'Istituto ha stabilito le seguenti regole:

- è garantita la stabilità dei gruppi costituiti da alunni e insegnanti
- lo spazio interno utilizzato da ciascun gruppo è ad uso esclusivo con i rispettivi arredi e giochi;
- i giochi sono igienizzati giornalmente e sanificati settimanalmente;
- la merenda verrà consumata nell'aula;
- il pasto sarà consumato negli spazi adibiti alla refezione scolastica, organizzati in modo da mantenere separati i gruppi;
- è garantita la suddivisione degli spazi esterni disponibili per ciascun gruppo di alunni;
- è garantito un armadietto per ciascun alunno per riporre gli indumenti e gli effetti personali (o in mancanza apposito contenitore impermeabile chiuso).

L'ingresso dovrà avvenire dalle ore 8:30 alle ore 9:15 e l'uscita dalle ore 15:45 alle ore 16:30 I bambini che frequentano solo al mattino usciranno alle 12:30.

Si precisa che dopo l'attività di igienizzazione e sanificazione dei giocattoli sarà eseguito il risciacquo, in quanto potrebbero essere portati alla bocca dai bambini.

ISTITUTO COMPENSIVO STATALE DI MORTARA VIALE DANTE 1 - 27036 MORTARA (PV) TELEFONO 0384 98158 MAIL pvic81700e@istruzione.it	PROTOCOLLO DI SICUREZZA ANTI-CONTAGIO PER CONTRASTARE LA DIFFUSIONE DEL VIRUS COVID-19	PS-COVID Rev 3 del 13/10/2021 PAGINA 28 di 39
---	---	--

Accoglienza e ricongiungimento

Nel limite del possibile la zona dell'accoglienza sarà organizzata all'esterno. Qualora al chiuso si provvederà alla pulizia approfondita dello spazio e alla frequente aerazione. L'accesso alla struttura dovrà avvenire con l'accompagnamento di un solo genitore o di persona maggiorenne delegata dal genitore, che dovrà indossare la mascherina per tutto il periodo di permanenza all'interno della struttura scolastica.

Refezione

E' ammessa la refezione purché sia garantito il distanziamento e la separazione tra i gruppi. (v. alla voce **GESTIONE DEL SERVIZIO DI REFEZIONE SCOLASTICA NEI DIVERSI PLESSI**).

Riposo pomeridiano

Non si effettuerà nel dormitorio il riposino pomeridiano, al fine di evitare mescolamento dei gruppi. I bambini che ne abbiano necessità - in particolare i piccoli - riposeranno in aula.

17. DISABILITA' E INCLUSIONE SCOLASTICA

Nel rispetto delle indicazioni sul distanziamento fisico, la gestione degli alunni con disabilità e bisogni educativi speciali certificati sarà pianificata al fine di garantire la presenza quotidiana a scuola, adottando le misure ordinarie e straordinarie possibili, sentita la famiglia.

Gli studenti con forme di disabilità non compatibili con l'uso continuativo della mascherina non sono soggetti all'obbligo dell'uso della stessa. Le famiglie devono comunicare alla Scuola l'eventuale impossibilità dell'alunno di indossare la mascherina.

Il personale che assiste tali alunni (insegnanti, collaboratori scolastici, ecc.), nei momenti in cui non può essere garantita la distanza interpersonale di 2 metri, devono indossare mascherina di tipo FFP2 senza filtro, visiera/occhiali trasparenti e all'occorrenza guanti monouso.

Oltre alle suddette misure, per gli studenti con disabilità, l'Istituto e il personale dovranno provvedere a:

- incrementare il lavaggio o l'igienizzazione delle mani dello studente;
- garantire il rapporto personale/studente di uno a uno;
- stabilire l'orario e la modalità di accesso dello studente al fine di consentire le procedure di accesso agli spazi scolastici;
- se lo studente utilizza dispositivi personali di spostamento, al momento dell'accesso nella scuola, provvedere alla disinfezione delle parti sensibili e in particolare i braccioli;
- favorire le attività di socializzazione con lo stesso gruppo/classe in cui è inserito;
- a fine giornata sanificare tutte le strumentazioni utilizzate.

ISTITUTO COMPRESIVO STATALE DI MORTARA VIALE DANTE 1 - 27036 MORTARA (PV) TELEFONO 0384 98158 MAIL pvic81700e@istruzione.it	PROTOCOLLO DI SICUREZZA ANTI-CONTAGIO PER CONTRASTARE LA DIFFUSIONE DEL VIRUS COVID-19	PS-COVID Rev 3 del 13/10/2021 PAGINA 29 di 39
---	---	--

18. GESTIONE ATTIVITA' IN LABORATORIO

Si definiscono di seguito alcune indicazioni sull'organizzazione delle attività laboratoriali:

- vigilare sull'utilizzo da parte degli studenti del gel igienizzante sia in accesso che in uscita;
- privilegiare le attività in postazioni individuali;
- garantire un distanziamento di almeno 1 metro fra le postazioni degli studenti in laboratorio;
- garantire il rispetto del protocollo di aerazione dei laboratori;
- gli studenti devono utilizzare dispositivi di protezione individuale personale e non collettivi

19. USO DEI LOCALI ESTERNI ALL'ISTITUTO SCOLASTICO

Qualora le attività didattiche siano realizzate in locali esterni all'Istituto Scolastico, gli Enti locali e/o i titolari della locazione, devono certificare l'idoneità, in termini di sicurezza, di detti locali.

Con specifica convenzione devono essere definite le responsabilità delle pulizie e della sorveglianza di detti locali e dei piani di sicurezza.

20. MISURE SPECIFICHE PER RECEPTION, UFFICI AMMINISTRATIVI DELLA SEGRETERIA E PRESIDENZA

Sono adottate le seguenti misure preventive al fine di tutelare la salute di tutti:

1. le postazioni di lavoro del personale degli uffici amministrativi sono collocate in modo da garantire il distanziamento interpersonale di almeno 1 metro e, ove necessario, sono posizionati schermi trasparenti parafiatto;
2. il personale degli uffici amministrativi deve utilizzare obbligatoriamente **mascherine chirurgiche** in presenza di più persone e nei casi di spostamento dalla postazione seduta della scrivania (ad esempio per raggiungere la stampante, la fotocopiatrice, per recarsi ai servizi igienici, ecc.); nella postazione seduta il personale può sfilare la mascherina tenendola pronta per re-indossarla;
3. tutto il personale dovrà utilizzare sempre la **mascherina chirurgica** all'interno del perimetro dell'istituto, sia nelle aree all'aperto sia negli ambienti chiusi;
4. tutto il personale deve igienizzare le mani all'ingresso dell'edificio e frequentemente durante l'orario di lavoro, utilizzando i dispensatori di gel/liquido a disposizione;
5. l'accesso agli uffici e alla presidenza deve avvenire previo appuntamento al fine di evitare assembramenti;
6. nell'edificio è affissa cartellonistica con le informazioni e le istruzioni di comportamento;
7. gli occupanti degli uffici dovranno eseguire un frequente ricambio dell'aria dell'ambiente mediante apertura delle finestre (almeno un paio di volte alla mattina e al pomeriggio);
8. sarà eseguito frequente ricambio dell'aria dei corridoi degli edifici mediante apertura continuativa o frequente dei serramenti;

ISTITUTO COMPRESIVO STATALE DI MORTARA VIALE DANTE 1 - 27036 MORTARA (PV) TELEFONO 0384 98158 MAIL pvic81700e@istruzione.it	PROTOCOLLO DI SICUREZZA ANTI-CONTAGIO PER CONTRASTARE LA DIFFUSIONE DEL VIRUS COVID-19	PS-COVID Rev 3 del 13/10/2021 PAGINA 30 di 39
---	---	--

9. le postazioni dei collaboratori scolastici in ingresso sono dotate di schermi trasparenti parafuoco, che dovranno essere igienizzati a fine giornata;
10. tutto il personale ha il compito di igienizzare la propria postazione (telefono, tavolo, tastiera, mouse, schermo trasparente, ecc.) all'inizio e alla fine del turno.

21. ACCESSO DA PARTE DI SOGGETTI TERZI, PRESTATORI DI FORNITURE E SERVIZI - CONSEGNE DI MATERIALI

Saranno vietati gli accessi di terzi non giustificati da ragioni di necessità o da comprovate esigenze lavorative. Le consegne di posta e pacchi avverrà facendo depositare il materiale, preferibilmente all'esterno oppure all'ingresso della struttura.

La consegna di materiali programmata verrà organizzata dalla Segreteria al di fuori degli orari di inizio e fine lezione. I corrieri devono rispettare la distanza interpersonale di 1 metro. Gli autisti devono indossare mascherina e guanti per scendere dal mezzo.

Nessun esterno potrà accedere ai servizi igienici della scuola.

22. TUTELA DEI "FRAGILI"

Dipendenti "fragili"

Si avvisano tutti i dipendenti che si trovano in uno stato di fragilità legato a malattie croniche, degenerative o che richiedano terapie immuno-soppressive o qualsiasi altra patologia cronica che richieda specifiche terapie in modo continuativo di rivolgersi al proprio Medico curante per uno specifico parere relativamente alla sua situazione di salute e valutare la possibilità di proseguire il lavoro, dandone comunicazione al Datore di Lavoro, affinché possa valutare la situazione unitamente al Medico Competente.

La condizione di rischio derivante da immunodepressione o da esiti da patologie oncologiche o dallo svolgimento di terapie salvavita o in condizioni di disabilità può essere certificata esclusivamente dal medico curante o un medico della ASL/ATS di cui all'art. 26 comma 2 del Decreto Legge 17/03/2020 n. 18 (certificato di quarantena o malattia per contagio da Covid-19) e circolare del Presidente del Consiglio del 27.03.2020.

Il datore di lavoro assicura la sorveglianza sanitaria eccezionale tramite il Medico Competente dell'Istituto, a richiesta del lavoratore interessato.

Alunni "fragili"

Al rientro degli alunni sarà presa in considerazione la presenza di "soggetti fragili" esposti a un rischio potenzialmente maggiore nei confronti dell'infezione da COVID-19.

ISTITUTO COMPRESIVO STATALE DI MORTARA VIALE DANTE 1 - 27036 MORTARA (PV) TELEFONO 0384 98158 MAIL pvic81700e@istruzione.it	PROTOCOLLO DI SICUREZZA ANTI-CONTAGIO PER CONTRASTARE LA DIFFUSIONE DEL VIRUS COVID-19	PS-COVID Rev 3 del 13/10/2021 PAGINA 31 di 39
---	---	--

Si informa che la famiglia ha l'obbligo rappresentare la condizione di fragilità dell'alunno alla scuola in forma scritta e documentata. Le specifiche situazioni degli alunni in condizioni di fragilità saranno valutate in raccordo con il Dipartimento di prevenzione territoriale ed il pediatra/medico di famiglia.

23. DISPOSIZIONI RELATIVE ALLE ASSENZE

E' richiesta la tempestiva comunicazione da parte dei genitori di eventuali assenze per motivi sanitari in modo da rilevare eventuali cluster di assenze nella stessa classe.

- ❖ **Nel caso in cui un alunno presenti un aumento della temperatura corporea al di sopra di 37,5°C o un sintomo compatibile con COVID-19, presso il proprio domicilio**
 - L'alunno deve restare a casa
 - I genitori devono informare il Pediatra PLS o il Medico di famiglia MMG
 - I genitori dello studente devono comunicare l'assenza scolastica per motivi di salute
 - Il PLS/MMG, in caso di sospetto COVID-19, richiede tempestivamente il test diagnostico e lo comunica al Dipartimento di Prevenzione della ASL
 - Il Dipartimento di Prevenzione provvede all'esecuzione del test diagnostico
 - Il Dipartimento di Prevenzione si attiva per l'approfondimento dell'indagine epidemiologica e le procedure conseguenti.
 - Il Dipartimento di Prevenzione provvede ad eseguire il test diagnostico e si procede come di seguito indicato

Se il test è positivo

Se il test è positivo, si notifica il caso e si avvia la ricerca dei contatti e le azioni di sanificazione straordinaria della struttura scolastica nella sua parte interessata. Per il rientro in comunità bisognerà attendere la guarigione clinica (cioè la totale assenza di sintomi). La conferma di avvenuta guarigione prevede l'effettuazione di due tamponi a distanza di 24 ore l'uno dall'altro. Se entrambi i tamponi risulteranno negativi la persona potrà definirsi guarita, altrimenti proseguirà l'isolamento.

Il referente scolastico COVID-19 deve fornire al Dipartimento di prevenzione l'elenco dei compagni di classe nonché degli insegnanti del caso confermato che sono stati a contatto nelle 48 ore precedenti l'insorgenza dei sintomi.

I contatti stretti individuati dal Dipartimento di Prevenzione con le consuete attività di contact tracing, saranno posti in quarantena per 14 giorni dalla data dell'ultimo contatto con il caso confermato. Il Dipartimento di Prevenzione deciderà la strategia più adatta circa eventuali screening al personale scolastico e agli alunni.

ISTITUTO COMPRESIVO STATALE DI MORTARA VIALE DANTE 1 - 27036 MORTARA (PV) TELEFONO 0384 98158 MAIL pvic81700e@istruzione.it	PROTOCOLLO DI SICUREZZA ANTI-CONTAGIO PER CONTRASTARE LA DIFFUSIONE DEL VIRUS COVID-19	PS-COVID Rev 3 del 13/10/2021 PAGINA 32 di 39
---	---	--

Se il tampone naso-oro faringeo è negativo

Se il tampone naso-oro faringeo è negativo, in paziente sospetto per infezione da SARS-CoV-2, a giudizio del pediatra o medico curante, si ripete il test a distanza di 2-3 gg. Il soggetto deve comunque restare a casa fino a guarigione clinica e a conferma negativa del secondo test.

Diagnosi di patologia diversa da COVID-19

In caso di diagnosi di patologia diversa da COVID-19 (tampone negativo), il soggetto rimarrà a casa fino a guarigione clinica seguendo le indicazioni del PLS/MMG . Al rientro il genitori redigeranno apposita autocertificazione pubblicata sul sito della scuola www.icmortara.edu.it visibile e scaricabile nella home page.

❖ Nel caso in cui un alunno presenti un aumento della temperatura corporea al di sopra di 37,5°C o un sintomo compatibile con COVID-19, in ambito scolastico

- L'operatore scolastico che viene a conoscenza di un alunno sintomatico deve avvisare il referente scolastico per COVID-19
- Il referente scolastico per COVID-19 o altro componente del personale scolastico deve telefonare immediatamente ai genitori/tutore legale.
- Ospitare l'alunno in una stanza dedicata o in un'area di isolamento.

L'Istituto ha individuato in ciascun Plesso un locale, che sia possibile arieggiare, ove far stazionare il dipendente o l'alunno, in attesa che un genitore o un suo delegato lo venga a prendere.

Gli esercenti la potestà genitoriale, in caso di studenti, o il dipendente si raccorderanno con il medico di medicina generale o il pediatra di libera scelta per quanto di competenza.

- Procedere all'eventuale rilevazione della temperatura corporea, da parte del collaboratore scolastico o personale scolastico individuato addetto primo soccorso, mediante l'uso di termometri che non prevedono il contatto.
- Il minore non deve essere lasciato da solo ma in compagnia di un adulto che preferibilmente non deve presentare fattori di rischio per una forma severa di COVID-19 come, ad esempio, malattie croniche preesistenti e che dovrà mantenere, ove possibile, il distanziamento fisico di almeno un metro e la mascherina chirurgica fino a quando l'alunno non sarà affidato a un genitore/tutore legale.
- Far indossare una mascherina chirurgica all'alunno se ha un'età superiore ai 6 anni e se la tollera.
- Dovrà essere dotato di mascherina chirurgica chiunque entri in contatto con il caso sospetto, compresi i genitori o i tutori legali che si recano in Istituto per condurlo presso la propria abitazione
- Fare rispettare, l'etichetta respiratoria (tossire e starnutire direttamente su di un fazzoletto di carta o nella piega del gomito). Questi fazzoletti dovranno essere riposti dallo stesso alunno, se possibile, ponendoli dentro un sacchetto chiuso

ISTITUTO COMPENSIVO STATALE DI MORTARA VIALE DANTE 1 - 27036 MORTARA (PV) TELEFONO 0384 98158 MAIL pvic81700e@istruzione.it	PROTOCOLLO DI SICUREZZA ANTI-CONTAGIO PER CONTRASTARE LA DIFFUSIONE DEL VIRUS COVID-19	PS-COVID Rev 3 del 13/10/2021 PAGINA 33 di 39
---	---	--

- Compilare il modulo di allontanamento alunno da parte del Referente Covid o del docente sostituto e dare l'originale in segreteria, copia al genitore/tutore.
- Pulire e disinfettare le superfici della stanza o area di isolamento dopo che l'alunno sintomatico è tornato a casa
- I genitori devono contattare il PLS/MMG per la valutazione clinica (trriage telefonico) del caso.
- Il PLS/MMG, in caso di sospetto COVID-19, richiede tempestivamente il test diagnostico e lo comunica al DdP.
- Dipartimento di prevenzione provvede all'esecuzione del test diagnostico.
- Il Dipartimento di prevenzione si attiva per l'approfondimento dell'indagine epidemiologica e le procedure conseguenti.
- Se il test è positivo, si notifica il caso e si avvia la ricerca dei contatti e le azioni di sanificazione straordinaria della struttura scolastica nella sua parte interessata. Per il rientro in comunità di tutti gli alunni e studenti Casi COVID-19 confermati o Contatti di casi COVID-19 confermati compresi casi da variante VOC sospetta o confermata (tutte le varianti), sintomatici, asintomatici e positivi a lungo termine, dopo isolamento/quarantena per il rientro a scuola dovranno attenersi al rispetto delle indicazioni delle Tabelle 1 e 2 della Circolare 36254-11/08/2021 del Ministero della Salute recepita con Circolare interna N. XXXXXX.

Il referente scolastico COVID-19 deve fornire al Dipartimento di prevenzione l'elenco dei compagni di classe nonché degli insegnanti del caso confermato che sono stati a contatto nelle 48 ore precedenti l'insorgenza dei sintomi. I contatti stretti individuati dal Dipartimento di Prevenzione con le consuete attività di contact tracing, saranno posti in quarantena come da Circolare 36254-11/08/2021 del Ministero della Salute. Il DdP deciderà la strategia più adatta circa eventuali screening al personale scolastico e agli alunni.

❖ **Nel caso in cui un operatore scolastico presenti un aumento della temperatura corporea al di sopra di 37.5°C o un sintomo compatibile con COVID-19, al proprio domicilio**

- L'operatore deve restare a casa
- Informare il Medico di famiglia MMG
- Comunicare l'assenza dal lavoro per motivi di salute, con certificato medico
- Il MMG, in caso di sospetto COVID-19, richiede tempestivamente il test diagnostico e lo comunica al DdP.
- Il Dipartimento di Prevenzione provvede all'esecuzione del test diagnostico
- Il Dipartimento di Prevenzione si attiva per l'approfondimento dell'indagine epidemiologica e le procedure conseguenti
- Il Dipartimento di Prevenzione provvede ad eseguire il test diagnostico e si procede come indicato al punto precedente per gli alunni

ISTITUTO COMPRESIVO STATALE DI MORTARA VIALE DANTE 1 - 27036 MORTARA (PV) TELEFONO 0384 98158 MAIL pvic81700e@istruzione.it	PROTOCOLLO DI SICUREZZA ANTI-CONTAGIO PER CONTRASTARE LA DIFFUSIONE DEL VIRUS COVID-19	PS-COVID Rev 3 del 13/10/2021 PAGINA 34 di 39
---	---	--

- In caso di diagnosi di patologia diversa da COVID-19, il MMG redigerà una attestazione che l'operatore può rientrare scuola poiché è stato seguito il percorso diagnostico-terapeutico e di prevenzione per COVID-19 di cui al punto precedente e come disposto da documenti nazionali e regionali.

❖ **Nel caso in cui un operatore scolastico presenti un aumento della temperatura corporea al di sopra di 37,5°C o un sintomo compatibile con COVID-19, in ambito scolastico**

Di seguito sono sintetizzate le procedure di comportamento da adottare:

- Assicurarsi che l'operatore scolastico indossi, come già previsto, una mascherina chirurgica; invitare e ad allontanarsi dalla struttura, rientrando al proprio domicilio e contattando il proprio MMG per la valutazione clinica necessaria. Il Medico curante valuterà l'eventuale prescrizione del test diagnostico.
- Il Medico di famiglia MMG, in caso di sospetto COVID-19, richiede tempestivamente il test diagnostico e lo comunica al Dipartimento di Prevenzione.
- Il Dipartimento di prevenzione provvede all'esecuzione del test diagnostico.
- Il Dipartimento di Prevenzione si attiva per l'approfondimento dell'indagine epidemiologica e le procedure conseguenti.
- Il Dipartimento di prevenzione provvede all'esecuzione del test diagnostico e si procede come indicato al punto precedente per gli alunni
- In caso di diagnosi di patologia diversa da COVID-19, il MMG redigerà una attestazione che l'operatore può rientrare scuola poiché è stato seguito il percorso diagnostico-terapeutico e di prevenzione per COVID-19 di cui al punto precedente e come disposto da documenti nazionali e regionali.

Nel caso di un numero elevato di assenze in una classe

- Il referente scolastico per il COVID-19 deve comunicare al Dipartimento di Prevenzione se si verifica un numero elevato di assenze improvvise di studenti in una classe (es. 40%; il valore deve tenere conto anche della situazione delle altre classi) o di insegnanti.
- Il Dipartimento di Prevenzione effettuerà un'indagine epidemiologica per valutare le azioni di sanità pubblica da intraprendere, tenendo conto della presenza di casi confermati nella scuola o di focolai di COVID-19 nella comunità.

Alunno o operatore scolastico convivente di un caso

- Si sottolinea che qualora un alunno o un operatore scolastico fosse convivente di un caso, esso, su valutazione del Dipartimento di Prevenzione, sarà considerato contatto stretto e posto in quarantena. Eventuali suoi contatti stretti (esempio compagni di classe dell'alunno in quarantena), non necessitano di quarantena, a meno di successive valutazioni del DdP in seguito a positività di eventuali test diagnostici sul contatto stretto convivente di un caso.

ISTITUTO COMPRESIVO STATALE DI MORTARA VIALE DANTE 1 - 27036 MORTARA (PV) TELEFONO 0384 98158 MAIL pvic81700e@istruzione.it	PROTOCOLLO DI SICUREZZA ANTI-CONTAGIO PER CONTRASTARE LA DIFFUSIONE DEL VIRUS COVID-19	PS-COVID Rev 3 del 13/10/2021 PAGINA 35 di 39
---	---	--

24. GESTIONE DELLA FORMAZIONE

Formazione obbligatoria

La formazione in materia di “sicurezza” è un adempimento obbligatorio per il datore di lavoro e per il lavoratore come previsto dagli artt. 36 e 37 del D.L.vo 81/08 e s.m.i.

L’Istituto proseguirà nell’organizzazione dei corsi obbligatori per i neo-assunti e per l’abilitazione allo svolgimento di attività normate, adottando la seguente modalità:

- formazione a distanza;
- utilizzo di formazione e-learning nei casi ammessi dalla vigente normativa;
- formazione in presenza nel rispetto delle disposizioni vigenti.

Il mancato completamento dell’aggiornamento della formazione professionale e/o abilitante entro i termini previsti, per tutto il personale scolastico addetto alle emergenze, in materia di salute e sicurezza nei luoghi di lavoro, dovuto all’emergenza in corso e quindi per causa di forza maggiore, ove previsto dalla legislazione vigente, non comporta l’impossibilità a continuare lo svolgimento dello specifico ruolo (a titolo esemplificativo: l’addetto all’emergenza/antincendio, al primo soccorso).

Informazione sulle misure del Protocollo

Al rientro a scuola l’Istituto organizzerà attività informative nonché esercitazioni durante l’orario scolastico, al fine di spiegare agli alunni le disposizioni riportate nel presente Protocollo e di prendere meglio dimestichezza con le misure di prevenzione e protezione e acquisirne la tecnicità, coinvolgendo tutta la comunità scolastica, compreso il personale, tenendo conto dell’età degli studenti e della presenza di eventuali disabilità e/o disturbi di apprendimento.

25. SUPPORTO PSICOLOGICO

L’attenzione alla salute e il supporto psicologico per il personale scolastico e per gli studenti rappresenta una misura di prevenzione precauzionale indispensabile per una corretta gestione dell’anno scolastico.

L’Istituto promuove un sostegno psicologico per fronteggiare situazioni di insicurezza, stress, ansia dovuta ad eccessiva responsabilità, timore di contagio, rientro al lavoro in “presenza”, difficoltà di concentrazione, situazione di isolamento vissuta. Gli interessati dovranno prenotare lo sportello psicologico in segreteria.

26. DISPOSIZIONI RELATIVE ALLA GESTIONE DI UNA PERSONA SINTOMATICA ALL’INTERNO DELL’ISTITUTO SCOLASTICO

Nel caso in cui una persona presente nella scuola sviluppi febbre e/o sintomi di infezione respiratoria quali la tosse, si dovrà procedere al suo isolamento in base alle disposizioni dell’autorità sanitaria contenute nel Documento tecnico, aggiornamento del 22 giugno u.s., alla sezione “Misure di controllo

ISTITUTO COMPRESIVO STATALE DI MORTARA VIALE DANTE 1 - 27036 MORTARA (PV) TELEFONO 0384 98158 MAIL pvic81700e@istruzione.it	PROTOCOLLO DI SICUREZZA ANTI-CONTAGIO PER CONTRASTARE LA DIFFUSIONE DEL VIRUS COVID-19	PS-COVID Rev 3 del 13/10/2021 PAGINA 36 di 39
---	---	--

territoriale” che, in coerenza con quanto già individuato nel “Protocollo condiviso di regolamentazione delle misure per il contrasto e il contenimento della diffusione del virus COVID-19 negli ambienti di lavoro” del 24 aprile 2020 (punto 11 - Gestione di una persona sintomatica in azienda), ha individuato la procedura da adottare nel contesto scolastico. Si riporta di seguito la disposizione: *“Misure di controllo territoriale - In caso di comparsa a scuola in un operatore o in uno studente di sintomi suggestivi di una diagnosi di infezione da SARS-CoV-2, il CTS sottolinea che la persona interessata dovrà essere immediatamente isolata e dotata di mascherina chirurgica, e si dovrà provvedere al ritorno, quanto prima possibile, al proprio domicilio, per poi seguire il percorso già previsto dalla norma vigente per la gestione di qualsiasi caso sospetto. Per i casi confermati le azioni successive saranno definite dal Dipartimento di prevenzione territoriale competente, sia per le misure quarantenarie da adottare previste dalla norma, sia per la riammissione a scuola secondo l’iter procedurale altrettanto chiaramente normato. La presenza di un caso confermato necessiterà l’attivazione da parte della scuola di un monitoraggio attento da avviare in stretto raccordo con il Dipartimento di prevenzione locale al fine di identificare precocemente la comparsa di possibili altri casi che possano prefigurare l’insorgenza di un focolaio epidemico. In tale situazione, l’autorità sanitaria competente potrà valutare tutte le misure ritenute idonee. Questa misura è di primaria importanza per garantire una risposta rapida in caso di peggioramento della situazione con ricerca attiva di contatti che possano interessare l’ambito scolastico. Sarebbe opportuno, a tal proposito, prevedere, nell’ambito dei Dipartimenti di prevenzione territoriali, un referente per l’ambito scolastico che possa raccordarsi con i dirigenti scolastici al fine di un efficace contact tracing e risposta immediata in caso di criticità”.*

L’Istituto ha individuato in ciascun Plesso un locale, che sia possibile arieggiare, ove far stazionare il dipendente o l’alunno, in attesa che un genitore o un suo delegato lo venga a prendere: lo **spazio Covid**.

SCUOLA DELL’INFANZIA

Aula arcobaleno, che può essere sorvegliato dai CS.

SCUOLA PRIMARIA OLIVELLI

Locale “Aula meeting”

SCUOLA PRIMARIA PARONA

Ex laboratorio di informatica al piano terra

SCUOLA SECONDARIA JOSTI-TRAVELLI

Aula riunioni (con vetrate apribili verso il cortile interno)

Gli esercenti la potestà genitoriale, in caso di studenti, o il dipendente si raccorderanno con il medico di medicina generale o il pediatra di libera scelta per quanto di competenza.

Si ribadisce la responsabilità individuale e genitoriale nell’applicazione delle misure di prevenzione e protezione adottate.

ISTITUTO COMPRESIVO STATALE DI MORTARA VIALE DANTE 1 - 27036 MORTARA (PV) TELEFONO 0384 98158 MAIL pvic81700e@istruzione.it	PROTOCOLLO DI SICUREZZA ANTI-CONTAGIO PER CONTRASTARE LA DIFFUSIONE DEL VIRUS COVID-19	PS-COVID Rev 3 del 13/10/2021 PAGINA 37 di 39
---	---	--

27. DISPOSIZIONI IN CASO DI CONTAGIO

Nel caso in cui un alunno o un operatore scolastico risultino SARS-CoV-2 positivi è necessario compiere le seguenti attività:

1. Effettuare una sanificazione straordinaria della scuola

La sanificazione va effettuata se sono trascorsi 7 giorni o meno da quando la persona positiva ha visitato o utilizzato la struttura.

- Chiudere le aree utilizzate dalla persona positiva fino al completamento della sanificazione.
- Aprire porte e finestre per favorire la circolazione dell'aria nell'ambiente.
- Sanificare (pulire e disinfettare) tutte le aree utilizzate dalla persona positiva, come uffici, aule, mense, bagni e aree comuni.
- Continuare con la pulizia e la disinfezione ordinaria.

2. Collaborare con il Dipartimento di Prevenzione

In presenza di casi confermati COVID-19, spetta al Dipartimento di Prevenzione della ASL competente territorialmente di occuparsi dell'indagine epidemiologica volta ad espletare le attività di contact tracing (ricerca e gestione dei contatti). Per gli alunni ed il personale scolastico individuati come contatti stretti del caso confermato COVID-19 il Dipartimento di Prevenzione provvederà alla prescrizione della quarantena per i 14 giorni successivi all'ultima esposizione.

Per agevolare le attività di contact tracing, il referente scolastico per COVID-19 dovrà:

- fornire l'elenco degli studenti della classe in cui si è verificato il caso confermato;
- fornire l'elenco degli insegnanti/educatori che hanno svolto l'attività di insegnamento all'interno della classe in cui si è verificato il caso confermato;
- fornire elementi per la ricostruzione dei contatti stretti avvenuti nelle 48 ore prima della comparsa dei sintomi e quelli avvenuti nei 14 giorni successivi alla comparsa dei sintomi. Per i casi asintomatici, considerare le 48 ore precedenti la raccolta del campione che ha portato alla diagnosi e i 14 giorni successivi alla diagnosi;
- indicare eventuali alunni/operatori scolastici con fragilità;
- fornire eventuali elenchi di operatori scolastici e/o alunni assenti.

3. Elementi per la valutazione della quarantena dei contatti stretti e della chiusura di una parte o dell'intera scuola

La valutazione dello stato di contatto stretto è di competenza del Dipartimento di Prevenzione e le azioni sono intraprese dopo una valutazione della eventuale esposizione. Se un alunno/operatore scolastico risulta COVID-19 positivo, il Dipartimento di Prevenzione valuterà di prescrivere la quarantena a tutti gli studenti della stessa classe e agli eventuali operatori scolastici esposti che si configurino come contatti stretti. La chiusura di una scuola o parte della stessa dovrà essere valutata dal DdP in base al numero di casi confermati e di eventuali cluster e del livello di circolazione del virus all'interno della comunità. Un singolo caso confermato in una scuola non dovrebbe determinarne la chiusura soprattutto se la trasmissione nella comunità non è elevata. Inoltre, il Dipartimento di Prevenzione potrà prevedere

ISTITUTO COMPRESIVO STATALE DI MORTARA VIALE DANTE 1 - 27036 MORTARA (PV) TELEFONO 0384 98158 MAIL pvic81700e@istruzione.it	PROTOCOLLO DI SICUREZZA ANTI-CONTAGIO PER CONTRASTARE LA DIFFUSIONE DEL VIRUS COVID-19	PS-COVID Rev 3 del 13/10/2021 <hr/> PAGINA 38 di 39
---	---	--

l'invio di unità mobili per l'esecuzione di test diagnostici presso la struttura scolastica in base alla necessità di definire eventuale circolazione del virus.

4. Alunno o operatore scolastico contatto stretto di un contatto stretto di un caso

Si sottolinea che, qualora un alunno o un operatore scolastico risultasse contatto stretto di un contatto stretto (ovvero nessun contatto diretto con il caso), non vi è alcuna precauzione da prendere a meno che il contatto stretto del caso non risulti successivamente positivo ad eventuali test diagnostici disposti dal DdP e che quest'ultimo abbia accertato una possibile esposizione.

28. DISPOSIZIONI RELATIVE A SORVEGLIANZA SANITARIA, MEDICO COMPETENTE, RLS

Il Medico Competente collabora con Dirigente Scolastico e con il Rappresentante dei lavoratori per la sicurezza (RLS) nell'integrare e proporre tutte le misure di regolamentazione legate al Covid-19. In particolare, cura la sorveglianza sanitaria rispettando le misure igieniche contenute nelle indicazioni del Ministero della Salute; riguardo le modalità di effettuazione della sorveglianza sanitaria di cui all'art. 41 del D.Lgs. 81/2008, nonché sul ruolo del medico competente, si rimanda alla nota n. 14915 del Ministero della Salute del 29 aprile 2020.

In merito alla sorveglianza sanitaria eccezionale, come previsto dall'art. 83 del DL 34/2020 convertito nella legge n. 77/2020, la stessa è assicurata:

- a) attraverso il medico competente se già nominato per la sorveglianza sanitaria ex art. 41 del D. Lgs. 81/2008;
- b) attraverso un medico competente ad hoc nominato, per il periodo emergenziale, anche, ad esempio, prevedendo di consorzio più istituti scolastici;
- c) attraverso la richiesta ai servizi territoriali dell'INAIL, che vi provvedono con propri medici del lavoro.

29. PRIMO SOCCORSO

Nell'eventualità di dover prestare soccorso ad un caso sospetto di COVID-19 (con sintomatologia evidente quale grave dispnea, febbre, tosse secca), DOVRA' ESSERE ALLERTATO IMMEDIATAMENTE IL 112 e il Comitato anti-contagio, attenendosi scrupolosamente alle disposizioni che verranno impartite. Se possibile, verrà fatta indossare alla persona potenzialmente infetta, una mascherina chirurgica o una maschera senza filtro, in assenza potrà essere utilizzata una compressa di garze sterili.

Il caso sospetto (se possibile) dovrà essere fatto attendere in locale identificato.

Dovranno essere immediatamente allontanate tutte le persone non entrate in contatto con il soggetto potenzialmente infetto.

Le persone entrate direttamente in contatto, nell'attesa dell'arrivo dei soccorsi e delle disposizioni del 112, dovranno stazionare in una zona segregata al fine di eliminare eventuali ulteriori contatti con altre persone.

ISTITUTO COMPRESIVO STATALE DI MORTARA VIALE DANTE 1 - 27036 MORTARA (PV) TELEFONO 0384 98158 MAIL pvic81700e@istruzione.it	PROTOCOLLO DI SICUREZZA ANTI-CONTAGIO PER CONTRASTARE LA DIFFUSIONE DEL VIRUS COVID-19	PS-COVID Rev 3 del 13/10/2021 PAGINA 39 di 39
---	---	--

In ogni caso gli addetti al primo soccorso dovranno perentoriamente cercare di mantenere una distanza minima di 1 metro, indossare DPI adeguati quali guanti monouso e mascherine FFP2, cercando se possibile, di evitare di toccare la persona.

Nella cassetta di primo soccorso di tutti i Plessi sono inserite n. 2 mascherine FFP2 a disposizione per soccorritore e alla persona soccorsa.

Dovrà essere prestata estrema attenzione anche nel caso di soccorso a casi NO-COVID e soprattutto mantenere la distanza interpersonale di 1 metro pur garantendo il massimo dell'assistenza necessaria.

30. REFERENTE SCOLASTICO PER COVID-19

Come indicato dal Rapporto ISS COVID-19 n. 58/2020 del 21/08/2020 nell'Istituto è identificato il REFERENTE SCOLASTICO PER COVID-19, adeguatamente formato sulle procedure da seguire:

REFERENTE SCOLASTICO PER COVID-19	
NOMINATIVO DEL REFERENTE	NOMINATIVO DEL SOSTITUTO
GUASCHI PAOLA	CARISIO DANIELA

Il Referente svolge un ruolo di interfaccia con il Dipartimento di Prevenzione della ASL territorialmente competente, creando una rete con le figure analoghe delle altre scuole.

31. PROMOZIONE DELL'USO DELLA APP IMMUNI

Come indicato dal Rapporto ISS del 21/08/2020 l'Istituto ha promosso l'uso della App Immuni.